



Erdemir Grubu
2009 Yılı 1.Çeyrek
Konsolide Mali Sonuçları

18 Mayıs 2009



SORUMLULUK BEYANI

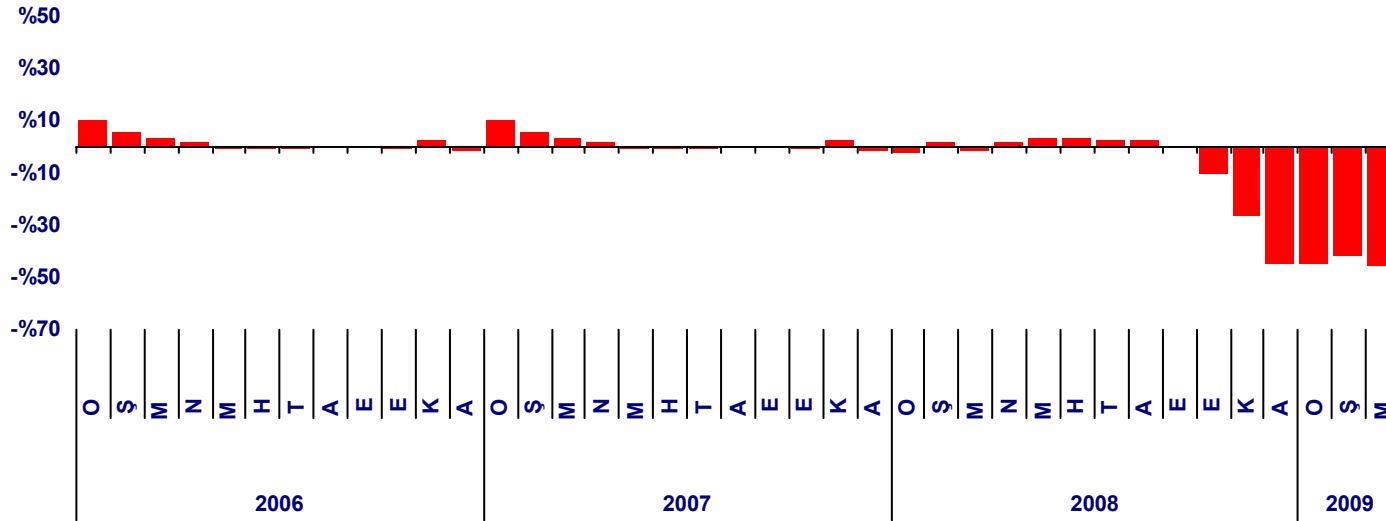
Ereğli Demir ve Çelik Fabrikaları T.A.Ş. (Erdemir) gerekli görüldüğü durumlarda yazılı veya sözlü bir şekilde geleceğe yönelik bilgi, beklenti, tahmin, hedef, değerlendirme veya görüş açıklayabilir. Erdemir, Kamunun Bilgilendirilmesi Esaslarına Dair Yönetmelik'i içerisinde bunların değeri ve sonucu hakkında gerekli düzenlemeyi yapmış; anılan Yönetmelik'i Sermaye Piyasası Kurulu (SPK) düzenlemeleri çerçevesinde kurumsal internet sitesinde yayımlamıştır. İlgili düzenlemede de belirtildiği üzere, ister yazılı, ister sözlü olsun beklentilerde açıklanan bilgiler, gerçekçi olmayan varsayımları ve öngörülerini içermemektedir. Ancak, tarihi gerçeklerden değil de; beklentilerden, inançlardan, planlardan, amaçlardan ve hedeflerden yola çıkan ifadelerin taşıdığı belirsizliklerin ve Şirketimizin kontrolü dışında olan bazı faktörlerin, fiili sonuçların, tahmin edilmiş olan değerlerden önemli derecede sapma göstermesine sebep olabileceği dikkate alınmalı, geleceğe yönelik ifadeler tam güven beslenmemeli ve bunların teminat niteliği taşımadığı anlaşılmalıdır. Geleceğe yönelik ifadeler (tahminler) sadece açıklandıkları tarihte mevcut olan koşullarda geçerlidirler. Geleceğe yönelik tahminlerin daha sonra gerçekleşmeyeceğinin anlaşılması halinde, durum kamuya açıklanacak ve söz konusu bilgiler revize edilecektir, ancak, bilgilerin revize edilmesi gerektiği düşüncesi, çoğu durumda subjektif bir değerlendirmeye bağlı olmaktadır. Tahmin ve beklentilere dayalı bir karar alınırken, söz konusu kararın alındığı tarih itibarı ile, Şirketimizin henüz bu tahminlerini revize etmemiş olabileceği akıldan çıkartılmamalıdır. Zira, Şirketimiz tüm tahminlerini her türlü parametre değişikliklerini yansıtacak şekilde, anlık olarak revize edeceğini taahhüt edememektedir. Zaman içerisinde sürekli olarak yeni faktörler ortaya çıkmakta, bunların tamamen öngörülebilmesi mümkün olamamaktadır.

GÜNDEM:

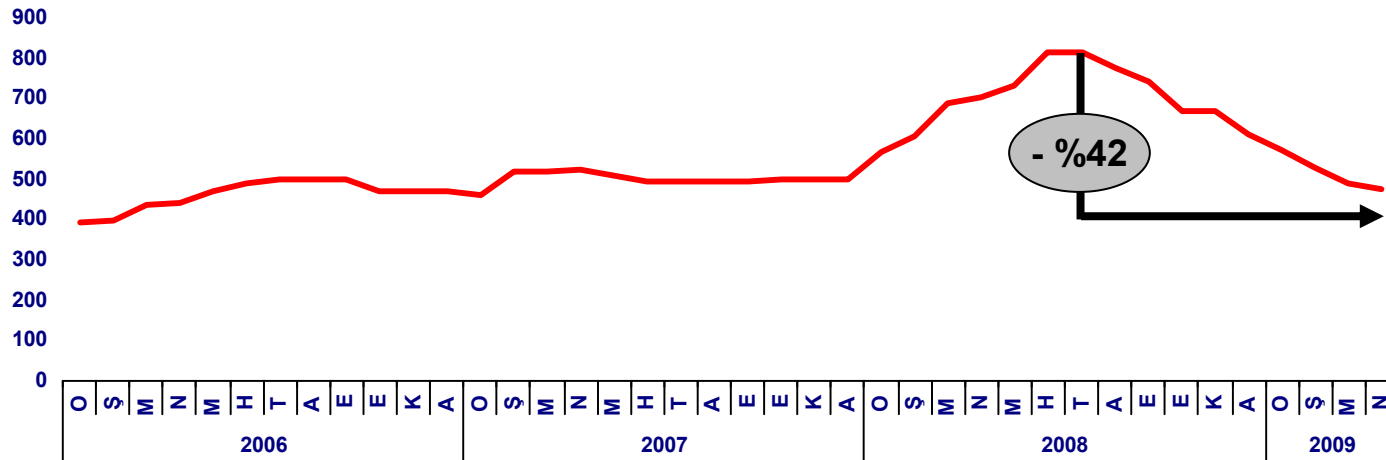
- **2009 Yılı Piyasa Gelişmeleri**
- 2009 Yılı 1.Çeyrek Sonuçları
- Yönetim Politikaları ve Önlemler

Avrupa Birliđi'nde fiyat düşüşleri sürüyor. Ham çelik üretimi 2008 Aralık ayına göre 2009 Mart ayında %13,5 arttı.

AB27 HAM ÇELİK ÜRETİMİ (Y-Y %) *

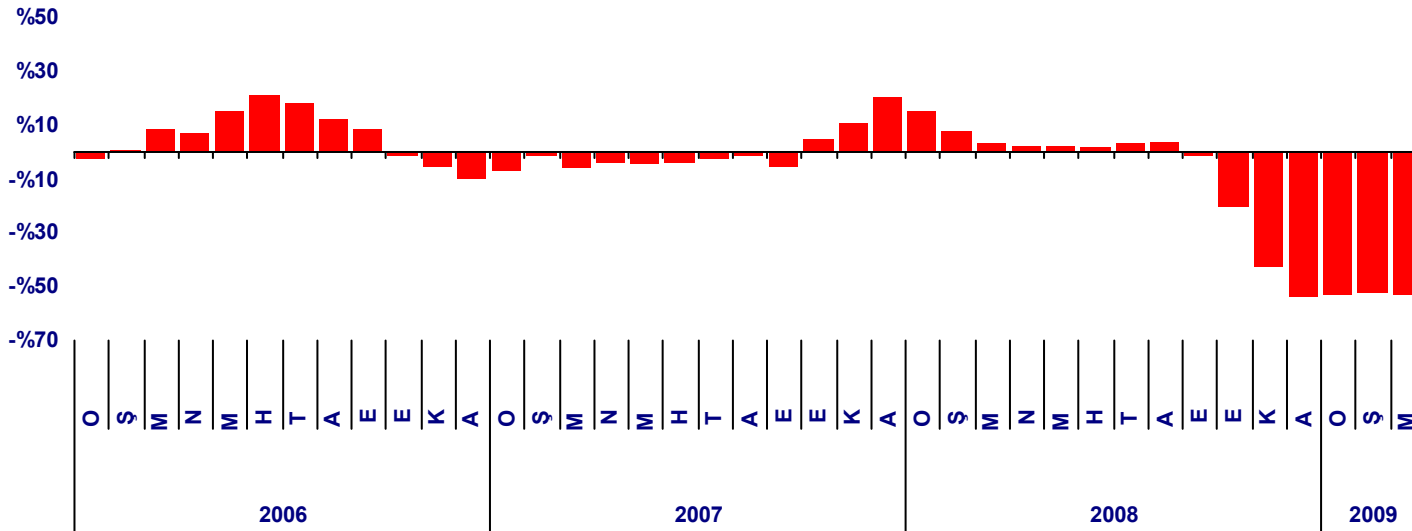


AB SICAK FİYATI (EURO/TON)**

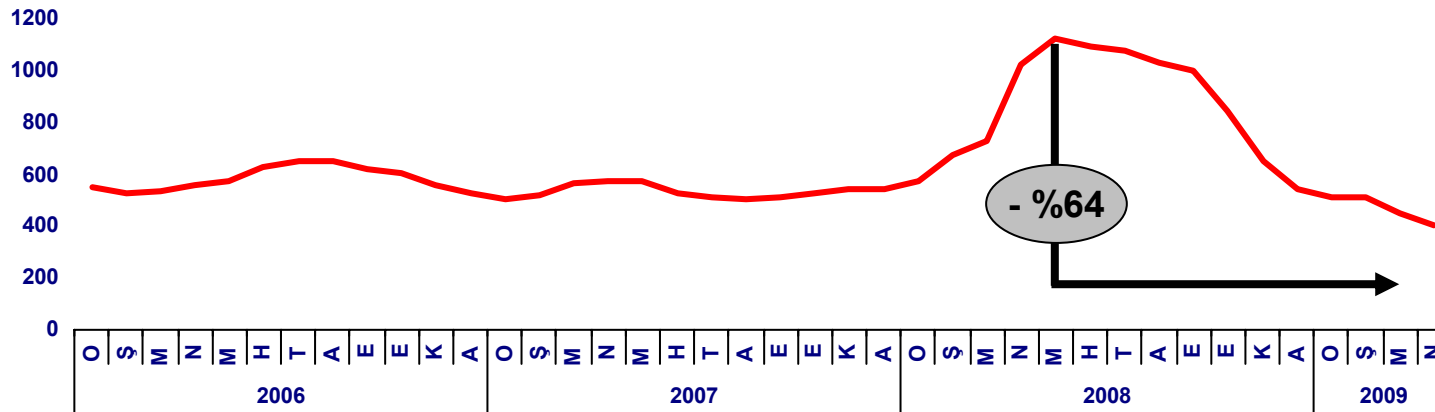


Kuzey Amerika; stok azalmasına bağı olarak fiyat düşüşleri de devam ediyor. 2008 yılı Aralık ayına göre 2009 yılı mart ayında ham çelik üretimi %3,7 arttı.

ABD HAM ÇELİK ÜRETİMİ (Y-Y %) *

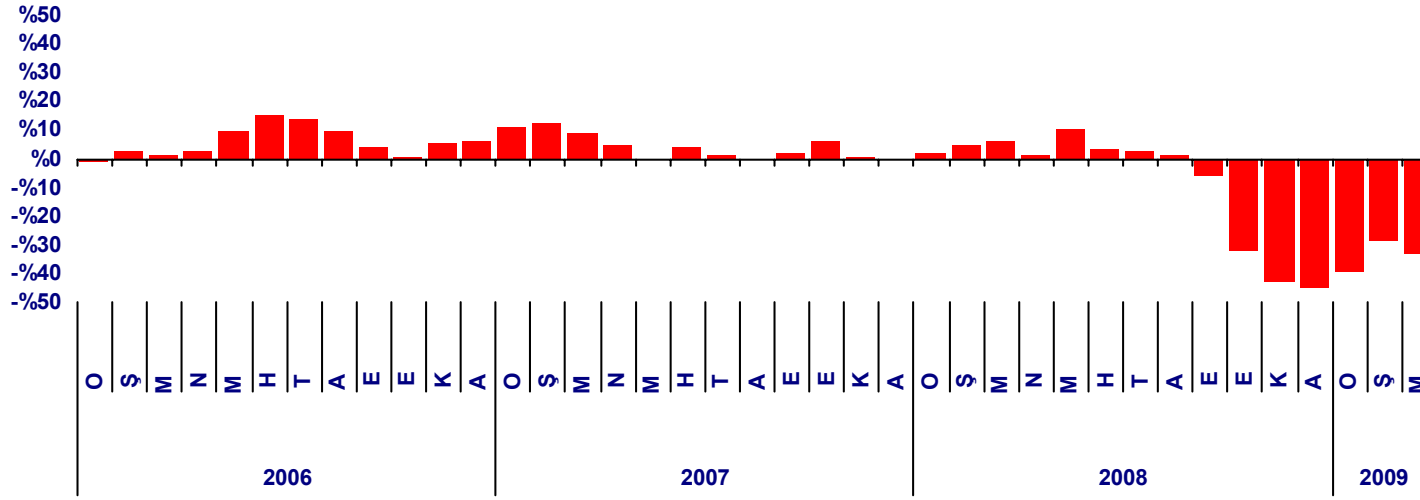


KUZEY AMERİKA SICAK MAMUL FİYATI (FOB ABD MIDWEST (USD/TON))**

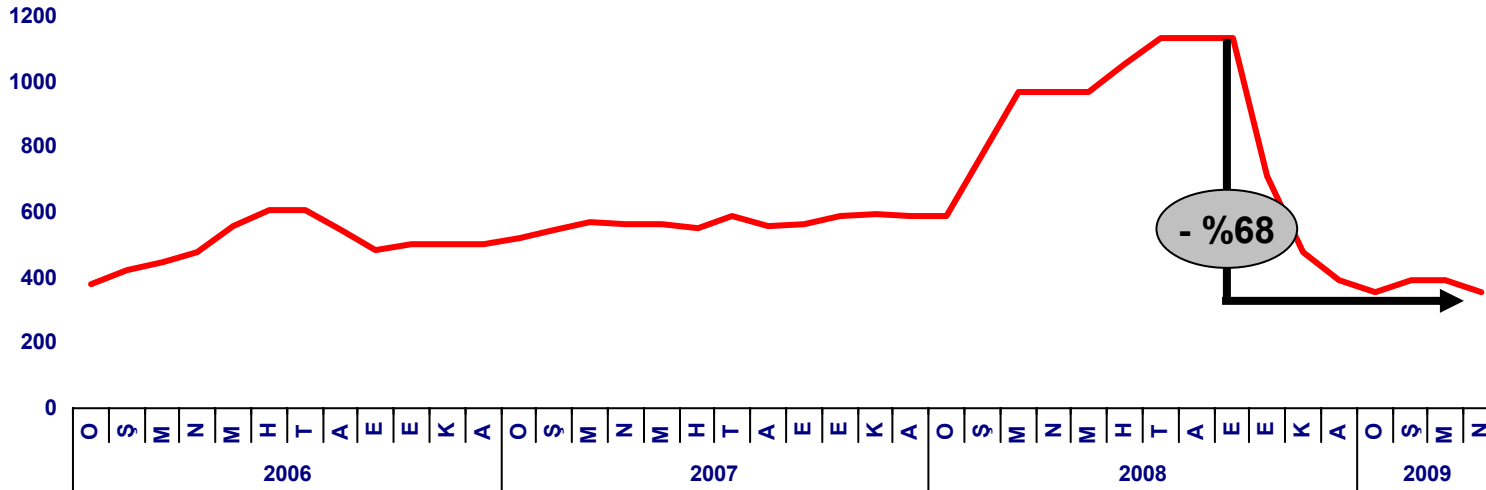


BDT'de sert fiyat düşüşleri hız keserken, 2008 yılı Aralık ayına göre ham çelik üretimi 2009 Mart ayında %31 arttı.

BDT HAM ÇELİK ÜRETİMİ (Y-Y %) *

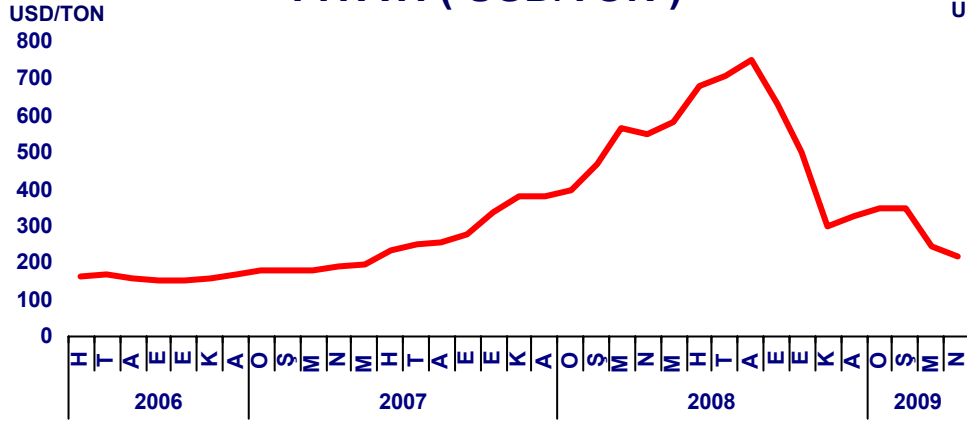


BDT KARADENİZ/BALTİK İHRAÇ SICAK FİYATI (FOB USD/TON)**

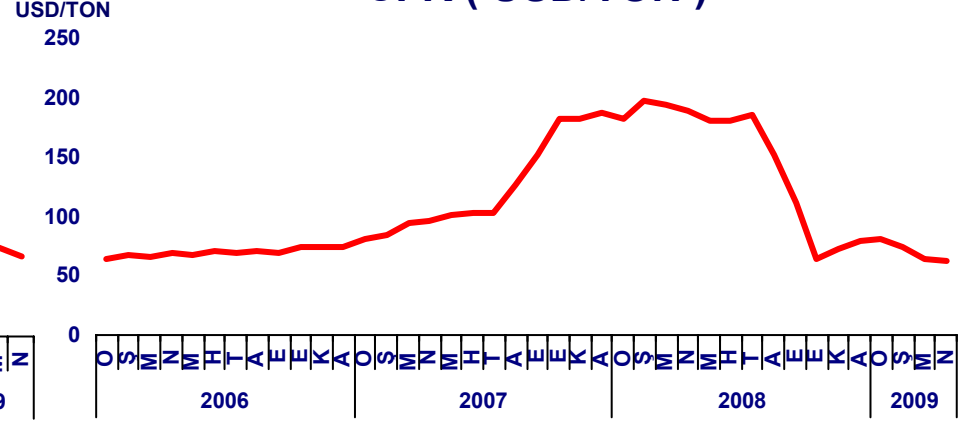


Düşen hammadde fiyatları verimli çelik üreticilerinin maliyet yapılarına olumlu yansiyacaktır.

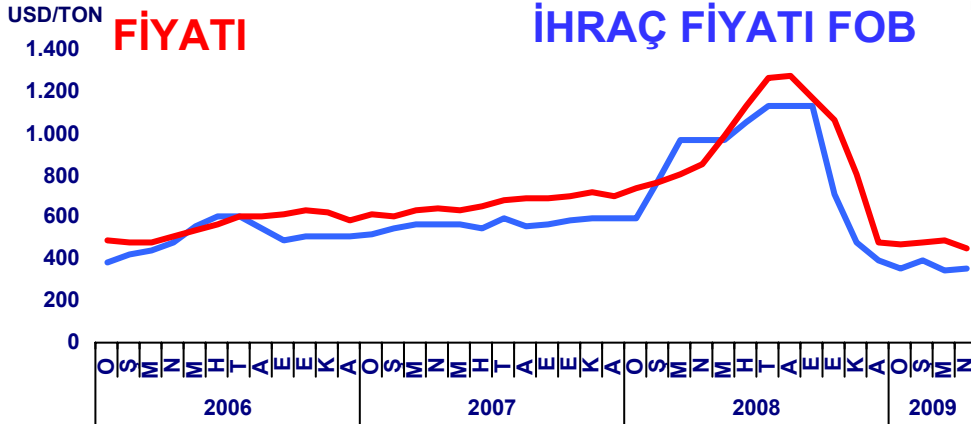
ÇİN 2.KALİTE KOK KÖMÜRÜ SPOT İHRAÇ FİYATI (USD/TON)



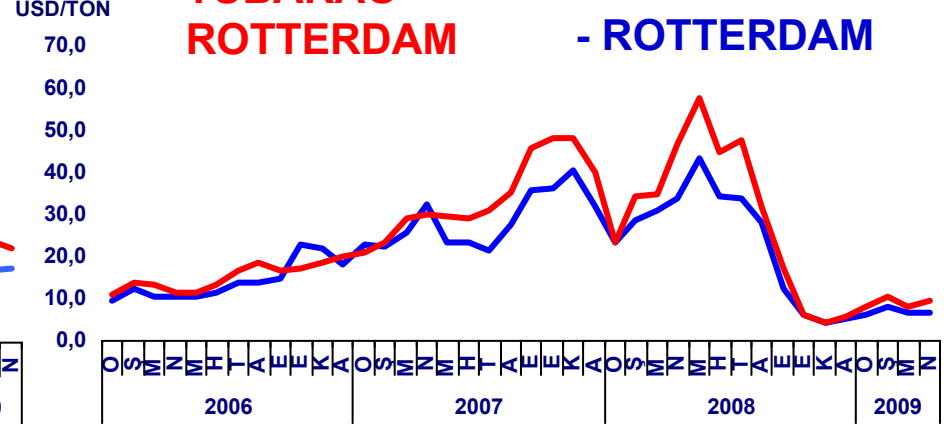
ÇİN TESLİMİ TOZ CEVHER FİYATI CFR (USD/TON)



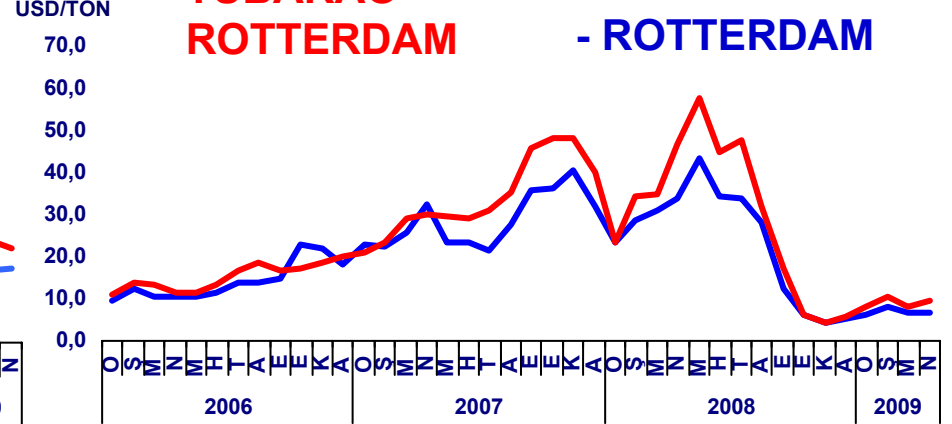
EREĞLİ SICAK MAMUL EFEKTİF FİYATI (USD/TON)



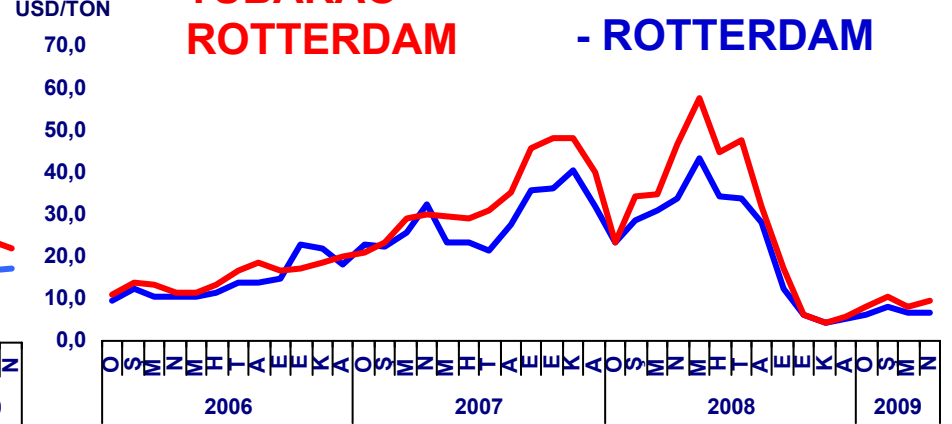
BDT SICAK KARADENİZ/BALTİK İHRAÇ FİYATI FOB (USD/TON)



BREZİLYA TUBARAO - ROTTERDAM (USD/TON)



AVUSTRALYA CAPE LAMBERT - ROTTERDAM (USD/TON)

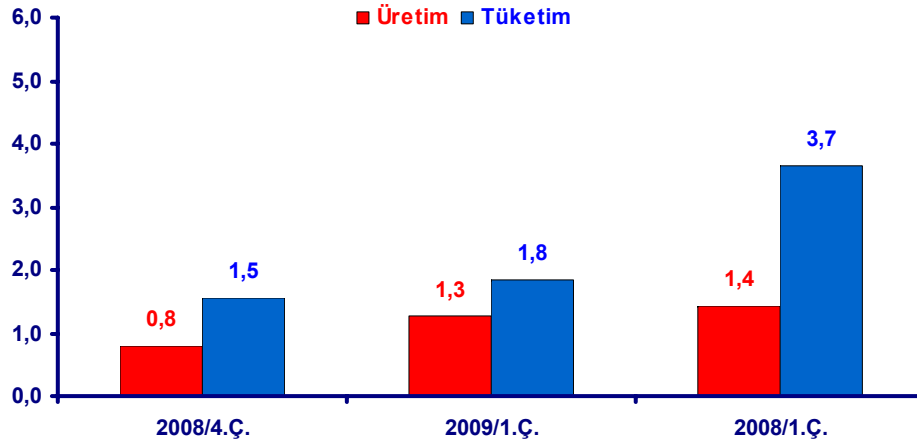


HAMMADDE FİYATLARI (AĞUSTOS 2008 - NİSAN 2009)

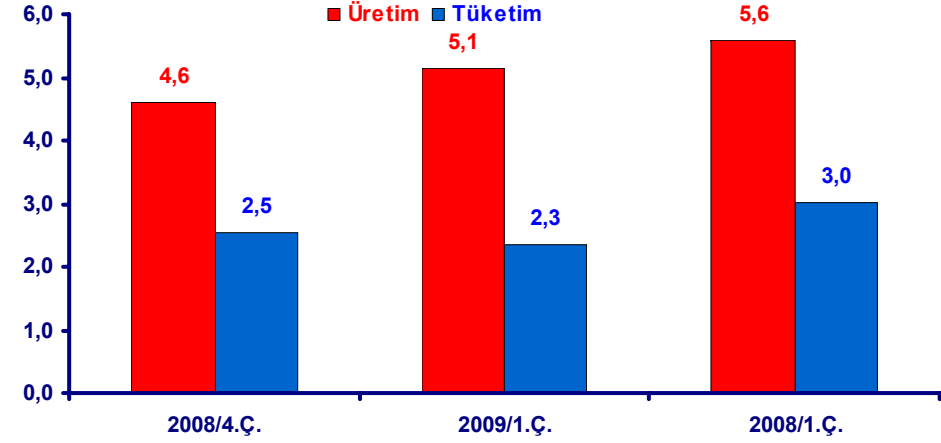
PELET	↓	-% 51	105 USD/TON
DEMİR CEVHERİ	↓	-% 58	64 USD/TON
KOK KÖMÜRÜ	↓	-% 67	245 USD/TON

Tüketim düşmeye devam ederken talep 2009 yılı ilk çeyreğinde toparlanma gösterdi.

(Milyon Ton) TÜRKİYE YASSI ÇELİK PİYASASI



(Milyon Ton) TÜRKİYE UZUN ÇELİK PİYASASI



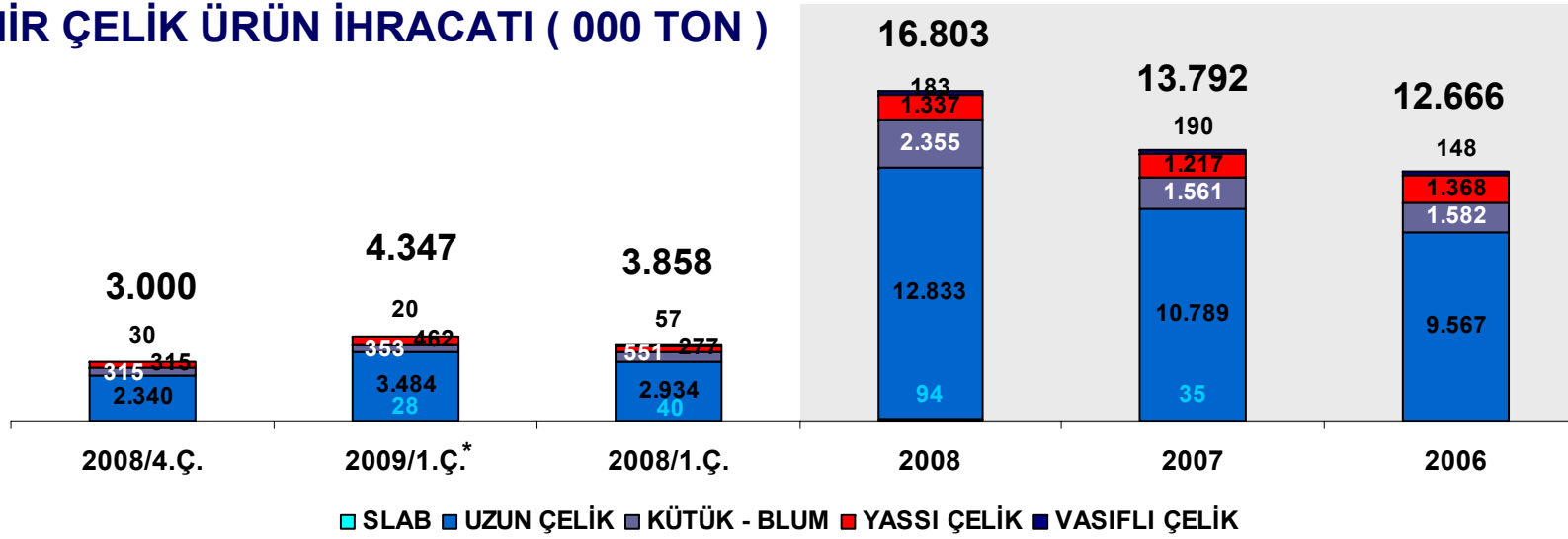
(Milyon ton)		2008/4.Ç.	2009/1.Ç.	2008/1.Ç.
(+)	Üretim	0,8	1,3	1,4
(+)	İthalat	1,1	1,0	2,5
(-)	İhracat	0,3	0,5	0,3
(-)	İkincil Üreticiler	0,2	0,3	0,4
(=)	Tüketim	1,3	1,5	3,3

(Milyon ton)		2008/4.Ç.	2009/1.Ç.	2008/1.Ç.
(+)	Üretim	4,6	5,1	5,6
(+)	İthalat	0,3	1,0	0,9
(-)	İhracat	2,4	3,8	3,5
(-)	İkincil Üreticiler	0,0	0,0	0,0
(=)	Tüketim	2,5	2,3	3,0

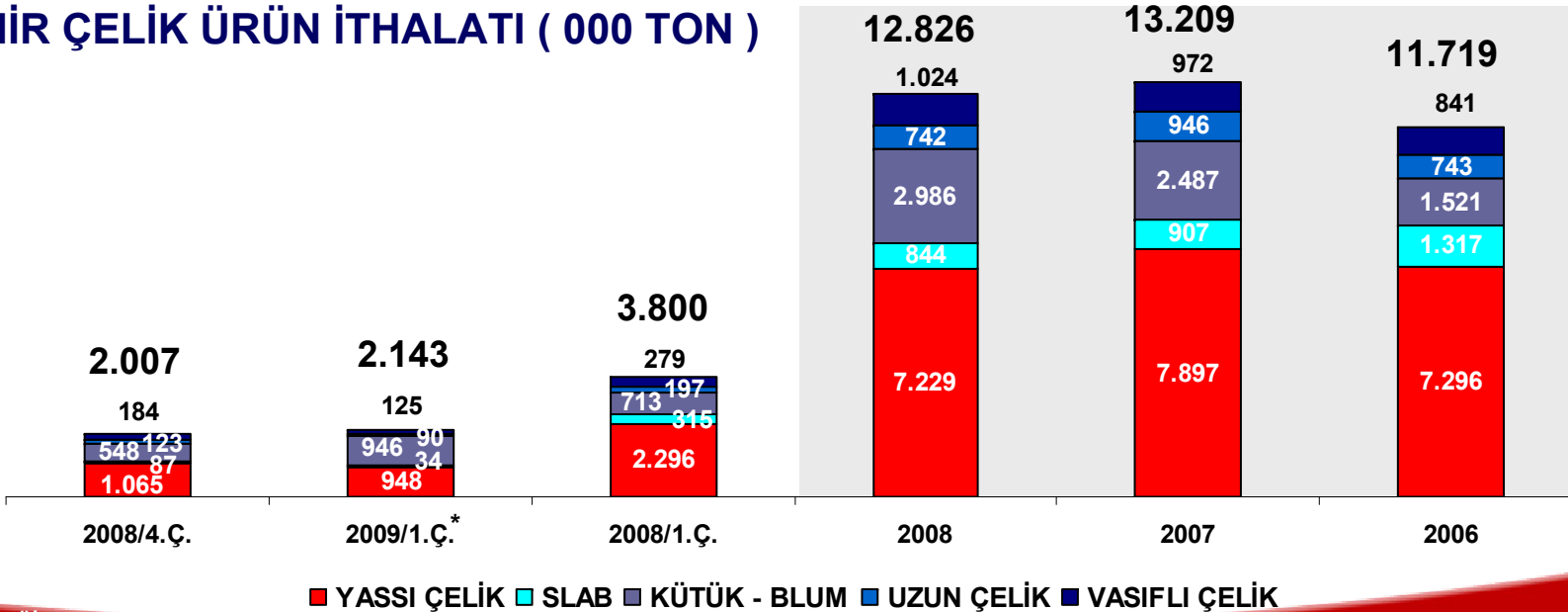
- Yassı çelikte 2009 yılı ilk çeyreğinde üretim 2008 yılı son çeyreğine göre %60 artarken tüketim %18 artış kaydetti.
- Uzun çelik üretimi 2009 yılı ilk çeyreğinde 2008 yılı son çeyreğine göre %12 artarken, tüketimi 2008 yılı son çeyreğine göre %8 düştü. İhracat artışı aynı dönemde %62, 2008 yılı ilk çeyreğine göre %10.

İthalat seviyesi 2009 yılı ilk çeyreğinde 2008 yılı son çeyreği ile aynı seviyelerde gerçekleşirken, ihracat artış kaydetmiştir.

DEMİR ÇELİK ÜRÜN İHRACATI (000 TON)



DEMİR ÇELİK ÜRÜN İTHALATI (000 TON)

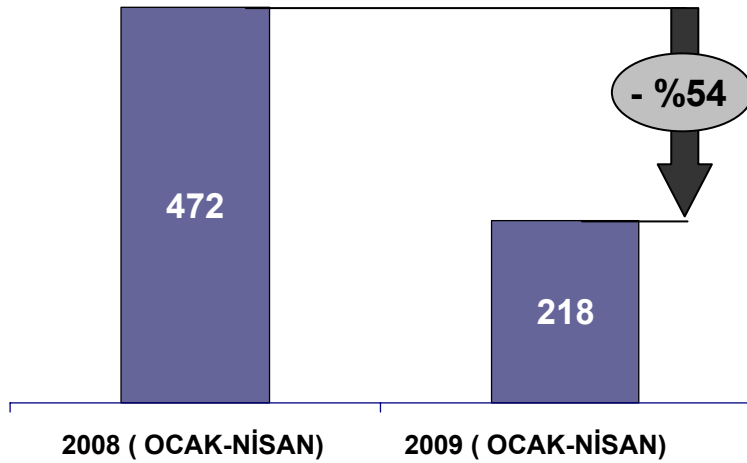


KAYNAK: TÜİK

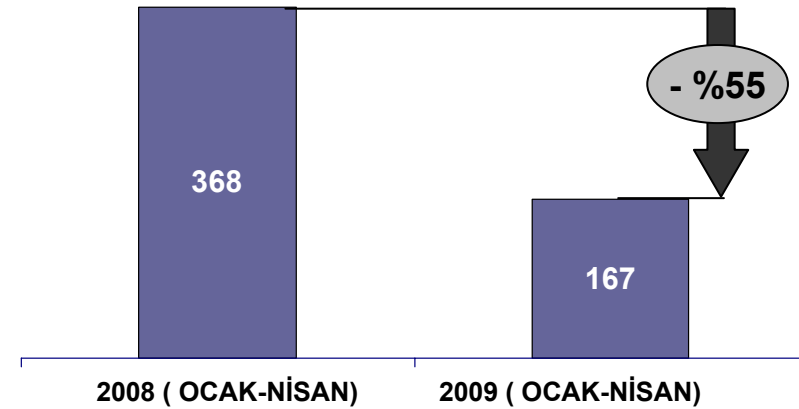
* 2009 YILI İLK ÜÇ AYLIK RAKAMLAR GEÇİCİDİR.

Otomotiv üretimi 2009 yılı ilk dört ayında geçen yılın aynı dönemine göre %54 düştü.

OTOMOTİV ÜRETİMİ (000 ADET)



OTOMOTİV İHRACATI (000 ADET)



- Üretim, yurtiçi ve ihracat satışları 2009 yılı ilk dört ayında daraldı.
- İndirilen özel tüketim vergisi özellikle 1600 cc ve altı araç satışını olumlu etkiledi.
- Hafif araç üretiminde kapasite kullanım oranı 2009 yılı Nisan ayında ve 2009 yılı ilk dört ayında sırasıyla %62 ve %44 olarak gerçekleşti.

GÜNDEM:

- 2009 Yılı Piyasa Gelişmeleri
- **2009 Yılı 1.Çeyrek Sonuçları**
- Yönetim Politikaları ve Önlemler

ERDEMİR GRUBU TEMEL GÖSTERGELERİ

		2009/1.Ç.	2008/1.Ç.	2008	2007
Sıvı Çelik Üretimi	<i>(Bin Ton)</i>	1.590	1.540	6.121	5.486
Slab Üretimi ⁽¹⁾	<i>(Bin Ton)</i>	905	999	3.995	3.680
Yassı Mamul Üretimi ⁽²⁾	<i>(Bin Ton)</i>	1.174	1.126	4.182	4.206
Uzun Mamul Üretimi	<i>(Bin Ton)</i>	554	530	2.033	1.917
Yassı Mamul Satışları	<i>(Bin Ton)</i>	1.167	1.107	3.932	4.295
Uzun Mamul Satışları	<i>(Bin Ton)</i>	566	502	2.040	1.920
Net Satış Gelirleri⁽³⁾	<i>(M. USD)</i>	645	1.184	5.246	4.117
FAVÖK (EBITDA) ⁽³⁾	<i>(M. USD)</i>	82	271	691	848
Net Dönem Karı/(Zararı) ⁽³⁾	<i>(M. USD)</i>	(89)	189	175	541

Aksi belirtilmedikçe tüm değerler UFRS esaslarına göre hazırlanmış konsolide değerlerdir.

(1) Ereğli ve İskenderun tesislerimizde üretilen slab miktarıdır. İskenderun'da 2009 ilk çeyreğinde 9,3 bin ton slab üretilmiştir.

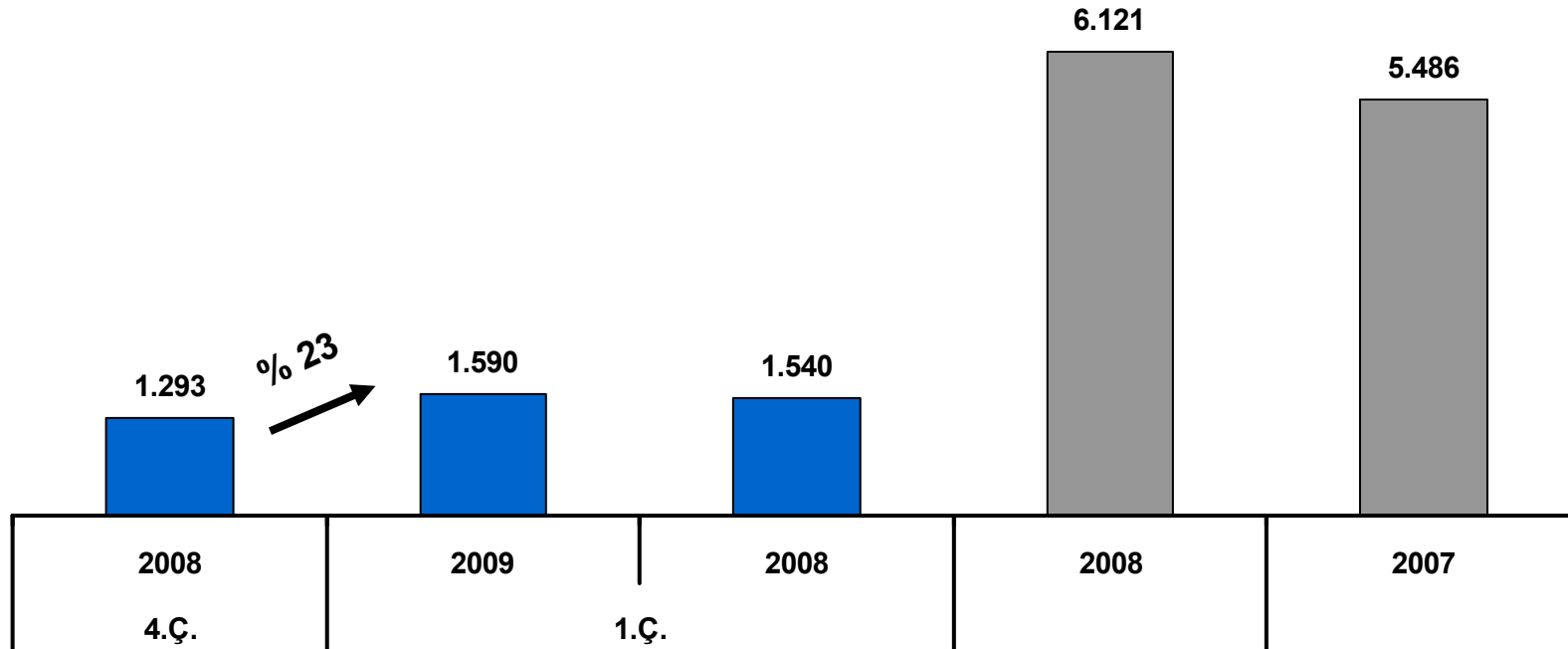
(2) Ereğli ve İskenderun tesislerimizin toplam yassı üretimleridir.

(3) 2009 yılı ilk çeyrek rakamları bağımsız denetimden geçmemiş rakamlardır.



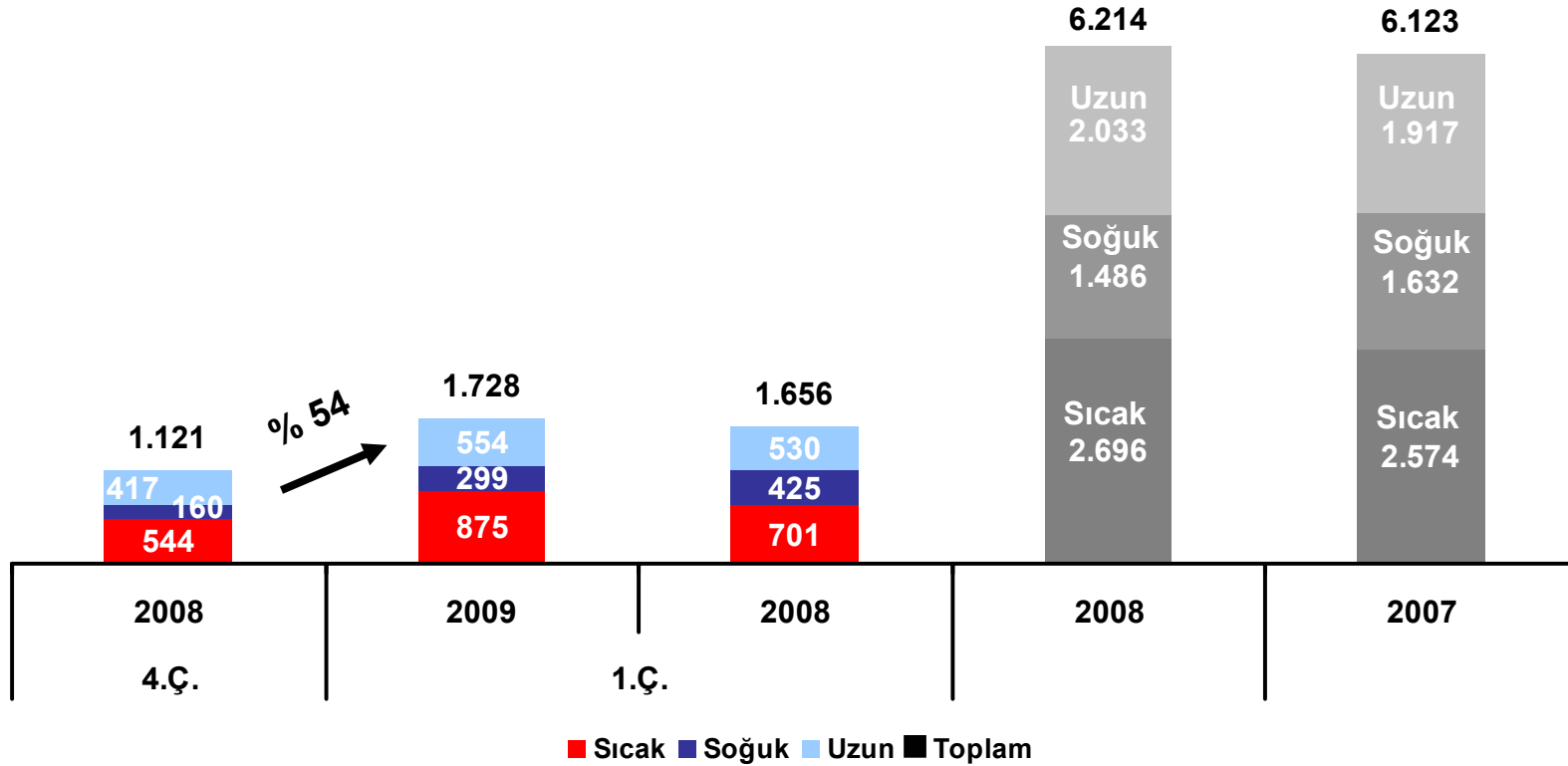
İlk çeyrekte sıvı çelik üretimi 2008 yılı 4.çeyreğine göre %23, geçen yılın aynı dönemine göre %3 arttı.

SIVI ÇELİK ÜRETİM MİKTARI (000 TON)



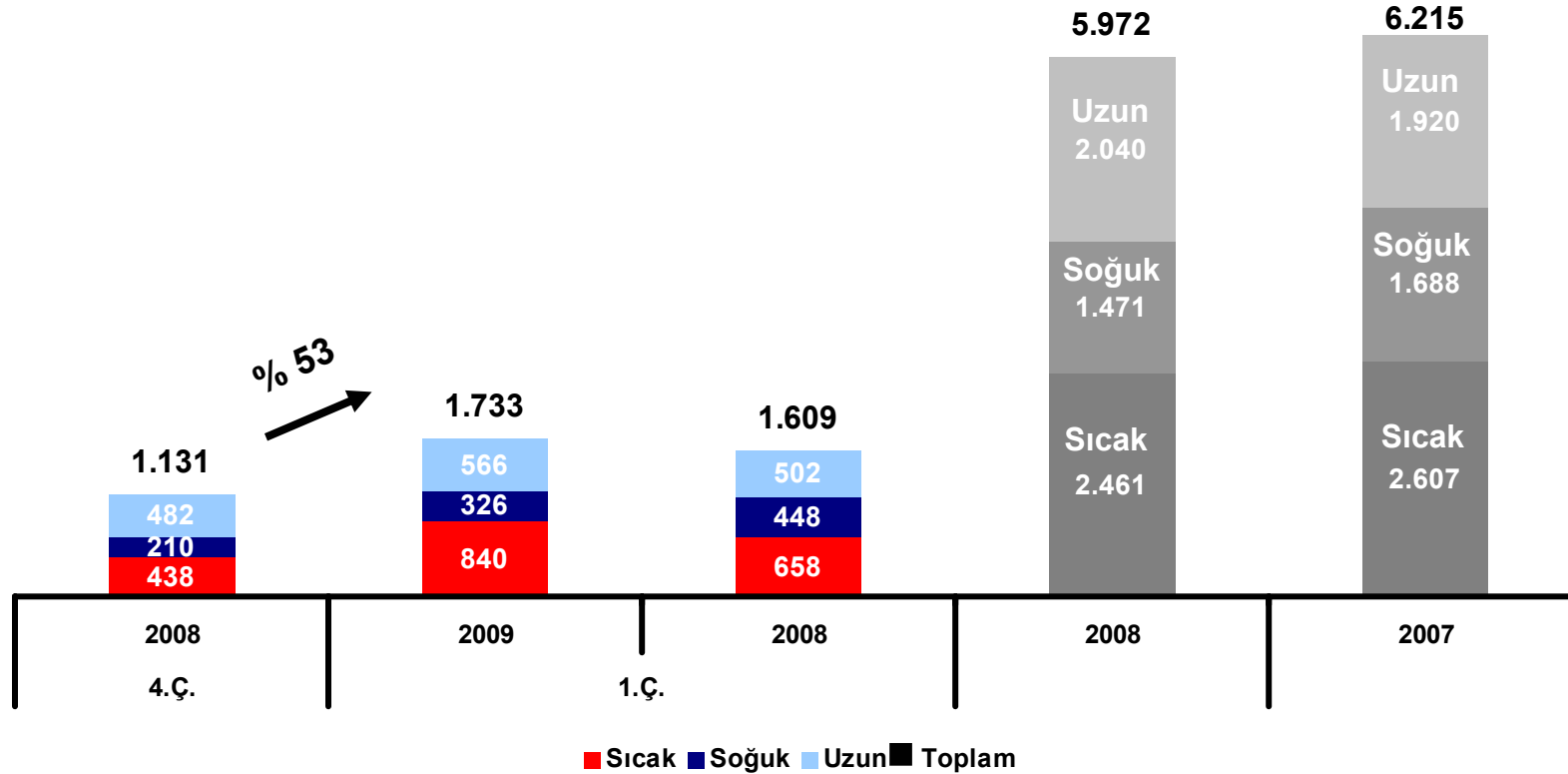
İlk çeyrekte nihai mamul üretimimiz 2008 yılı 4.çeyreğine göre %54 geçen yılın aynı dönemine göre %3 arttı.

ÜRETİM MİKTARLARI (000 TON)



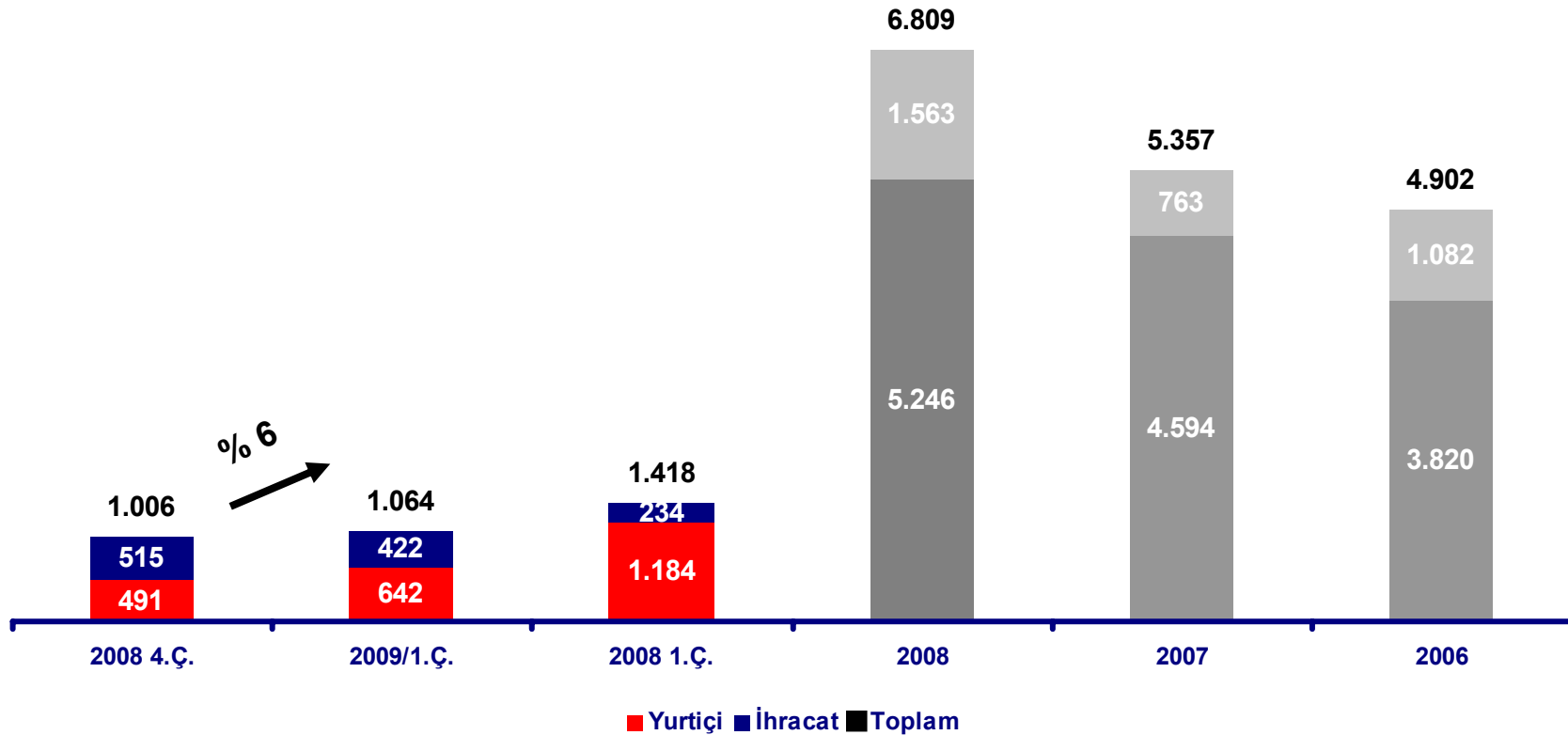
İlk çeyrekte satışlarımız 2008 yılı 4.çeyreğine göre %53, geçen yılın aynı dönemine göre %8 arttı.

SATIŞ MİKTARLARI (000 TON)



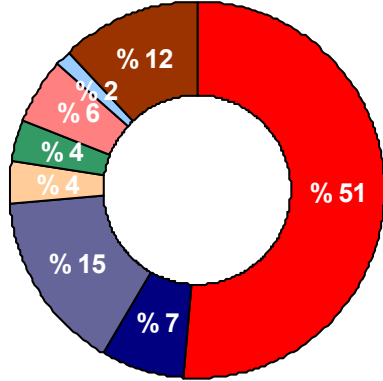
Net satış geliri 2009 yılı ilk çeyreğinde 2008 yılının son çeyreğine göre %6 arttı.

NET SATIŞ GELİRİ (MİLYON TL)



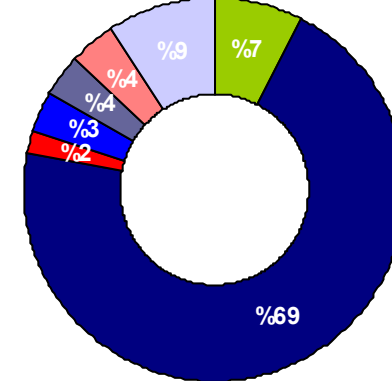
2009 yılı ilk çeyreğinde boru ve profil, ve nervürlü demir üreticilerine satışlarımız arttı. *

YASSI ÇELİK YURTIÇİ SATIŞ DAĞILIMI (%)



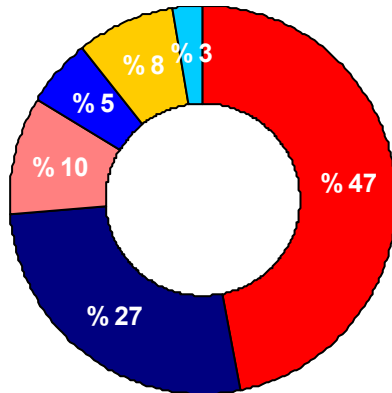
- BORU ve PROFİL SANAYİ
- TÜCCARLAR
- AMBALAJ SANAYİ
- EV ALETLERİ
- ÇELİK SERVİS MERKEZLERİ
- OTOMOTİV ve YAN SANAYİ
- ISITMA EKİPMANLARI
- DiĞER

YASSI ÇELİK İHRACAT SATIŞ DAĞILIMI (%)



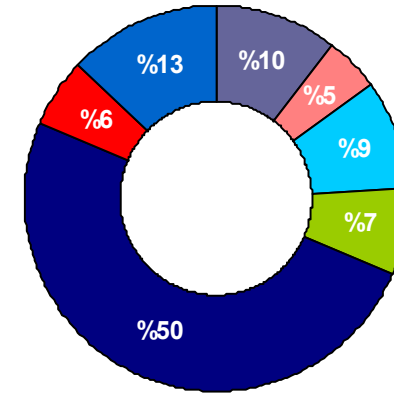
- ABD
- AB
- ÇİN
- İSRAİL
- HİNDİSTAN
- BREZİLYA
- DiĞER

UZUN ÇELİK YURTIÇİ SATIŞ DAĞILIMI (%)



- DEBAR ÜRETİCİLERİ
- TİCARİ KALİTELER
- DiĞER
- PROFİL ÜRETİCİLERİ
- YÜKSEK KARBON KALİTELERİ
- ÖZEL İNCE KANGAL KALİTELERİ

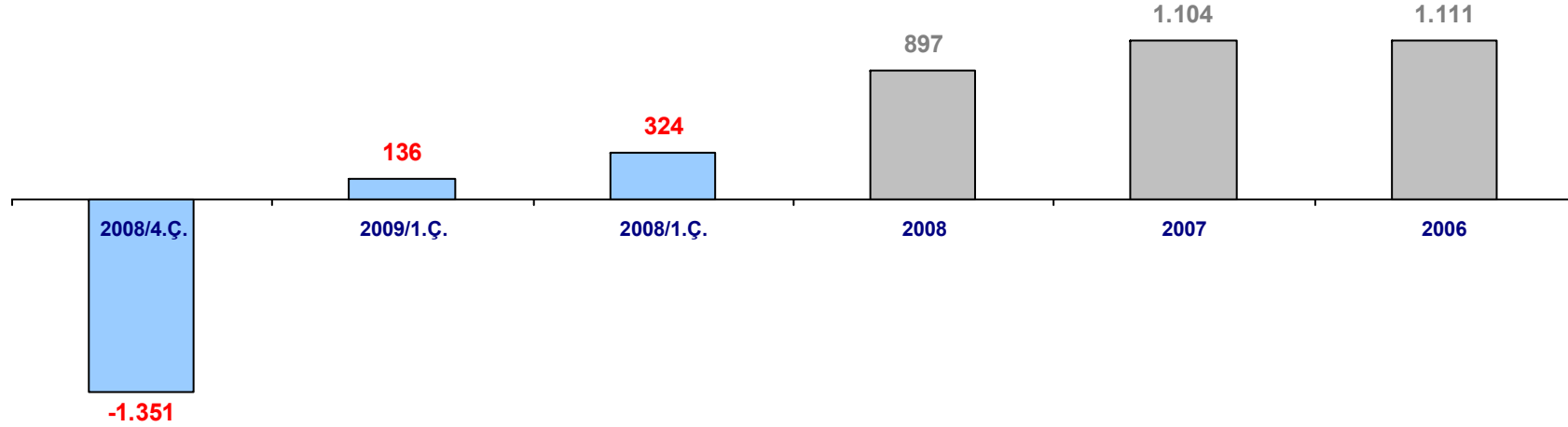
UZUN ÇELİK İHRACAT SATIŞ DAĞILIMI (%)



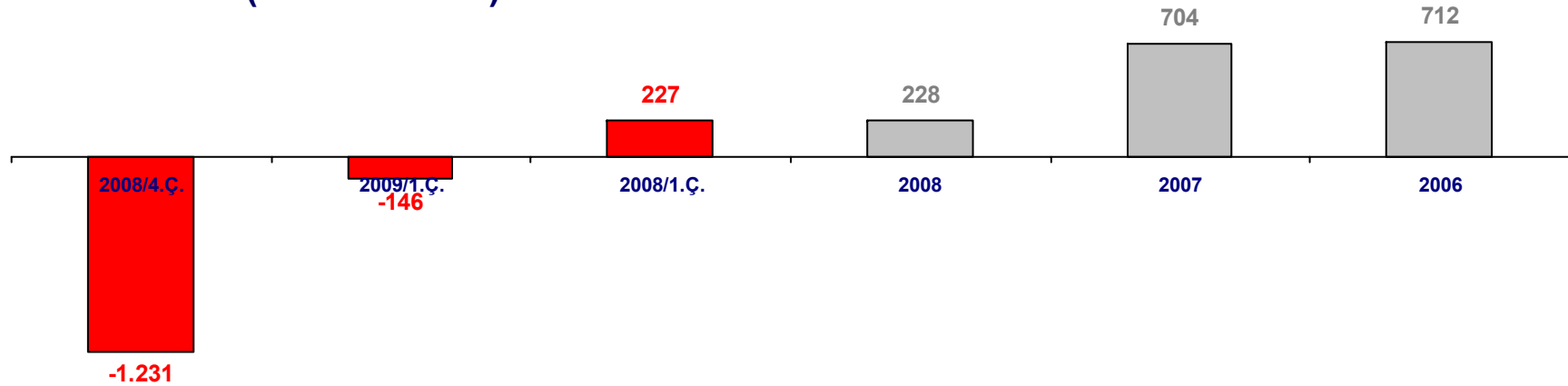
- AB
- İSRAİL
- BOSNA HERSEK
- UKRAYNA
- FAS
- DiĞER
- ÇİBUTİ

FAVÖK ve net karda 2009 yılı ilk çeyreğinde 2008 yılı son çeyreğine göre belirgin bir iyileşme gerçekleşti.

FAVÖK – FAİZ VERGİ ÖNCESİ KAR (MİLYON TL)



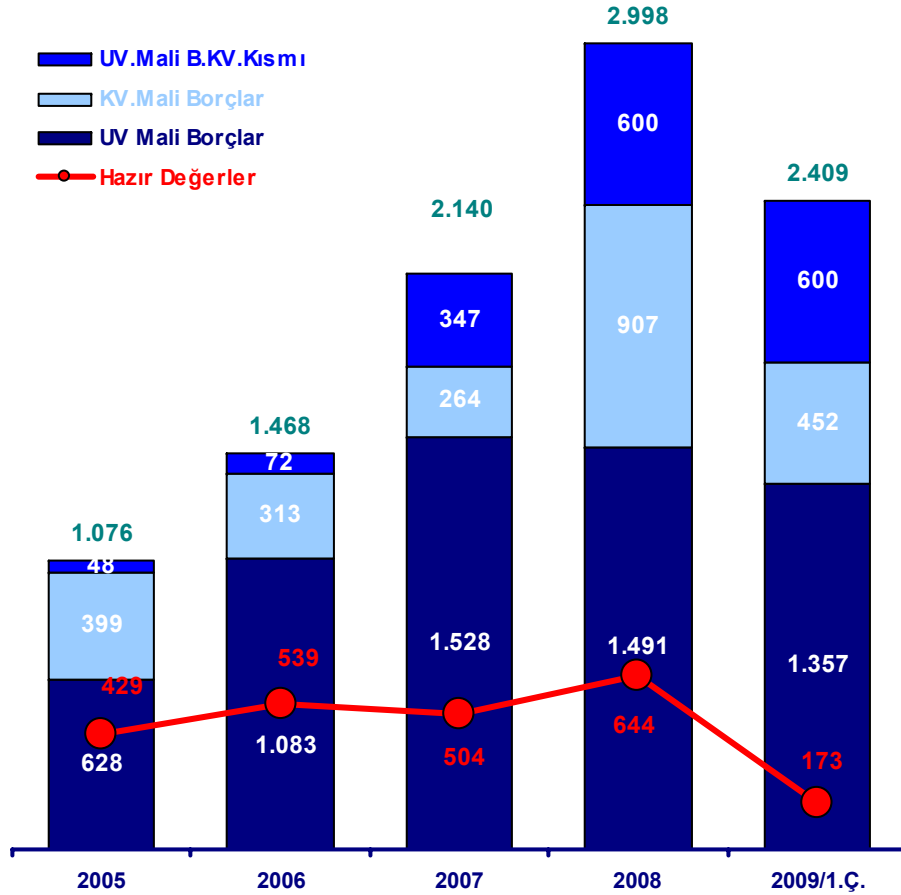
NET KAR (MİLYON TL)



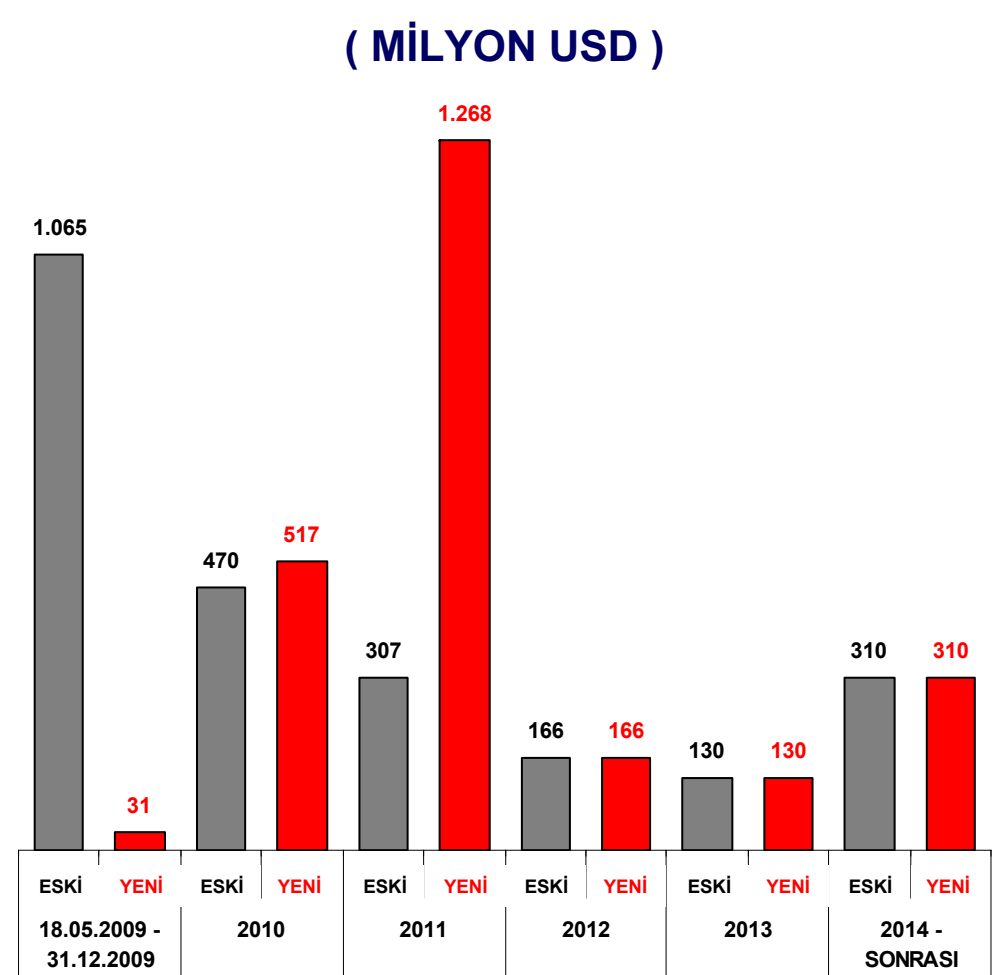
* 2008 4.çeyrekte 1.084 milyon TL stok değer düşüş karşılığı ayrılmıştır.
2009 İLK ÇEYREK RAKAMLARI BAĞIMSIZ DENETİMDEN GEÇMEMİŞTİR.

Orta vadeli likidite pozisyonumuz 2009 yılındaki 1.1 milyar USD anapara ödemesinin yeniden yapılandırılması ile önemli ölçüde iyileşti.

FİNANSAL BORÇLAR (MİLYON USD)



FİNANSAL BORÇLARIMIZIN VADE YAPISI * (MİLYON USD)



*18 Mayıs 2009 itibariyle,

31.12.2008 – 18.05.2009 tarihleri arasında 499,8 milyon USD kredi anapara ödemesi yapılmıştır,

UFRS esasları dahilinde hesaplanan yaklaşık değerlerdir.



GÜNDEM:

- 2009 Yılı Piyasa Gelişmeleri
- 2009 Yılı 1.Çeyrek Sonuçları
- **Yönetim Politikaları ve Önlemler**

Kapasite kullanım oranları her iki tesisimizde 2009 yılı ilk dört ayında arttı.

KAPASİTE KULLANIM ORANLARI *

EREĞLİ

TESİSLER	KKO - %
Kok Fabrikası	94,2
Sinter Fabrikası	86,7
Yüksek Fırınlar	95,6
Çelikhane	106,2
Slab Döküm Tesisleri	106,2
1.Sıcak Haddehane	96,1
2.Sıcak Haddehane	80,6
Levha Haddehanesi	12,8
1. Soğuk Haddehane	33,9
2. Soğuk Haddehane	76,2
Galvanizleme Hattı	54,7
Teneke Hattı	30,0
GENEL KAPASİTE KULLANIM ORANI %	90,3

İSKENDERUN

TESİSLER	KKO - %
Kok Fabrikası	71,0
Sinter Fabrikası	72,0
Yüksek Fırınlar	64,0
Çelikhane	73,0
Kütük Döküm Tesisleri	89,0
Slab Döküm Tesisleri	5,0
Kangal Haddehanesi	107,0
GENEL KAPASİTE KULLANIM ORANI %	57,1

* 2009 YILI İLK DÖRT AYLIK FİİLİ KAPASİTE DEĞERLERİ ÜZERİNDEN HESAPLANMIŞTIR.



Bazı sabit kıymetlerin gelecekteki ekonomik faydalarının beklenen tüketim modelini daha doğru yansıtabilmesi amacıyla bu varlıklar için amortisman metodu değiştirilmiştir.

AMORTİSMAN YÖNTEMİNDEKİ DEĞİŞİKLİĞİN ETKİSİ (*)

EREĞLİ - İSKENDERUN	DOĞRUSAL AMORTİSMAN YÖNTEMİ - MİLYON TL	ÜRETİM MİKTARI YÖNTEMİ - MİLYON TL	Δ - MİLYON TL
2009 / 1.Ç.	76,9	66,9	10,1
2009 tüm yıl	307,5	267,2	40,4
2010 tüm yıl	299,4	260,2	39,3
2011 tüm yıl	251,7	215,7	36,0
2012 tüm yıl	243,4	209,3	34,2
2013 tüm yıl	232,7	207,6	25,1
2014 tüm yıl	229,9	205,7	24,2

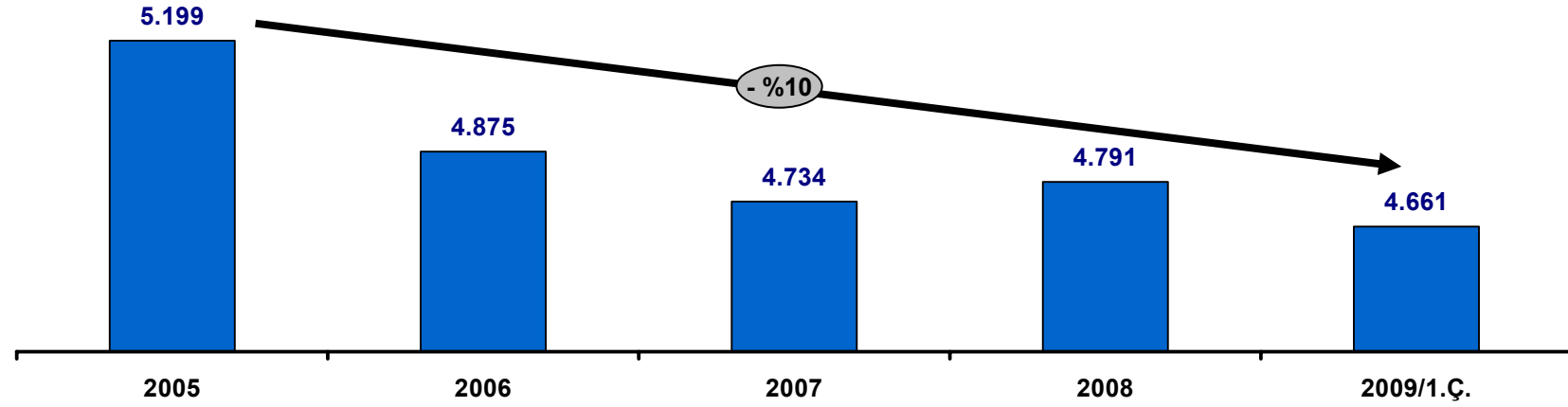
(*) Amortisman giderlerindeki azalmanın stok etkisi sonrası gelir tablosuna net etkisi 4.268.914 TL'dir.

Rakamlar 2009 yılı ilk üç ayındaki üretim seviyeleri dikkate alınarak hesaplanmıştır.

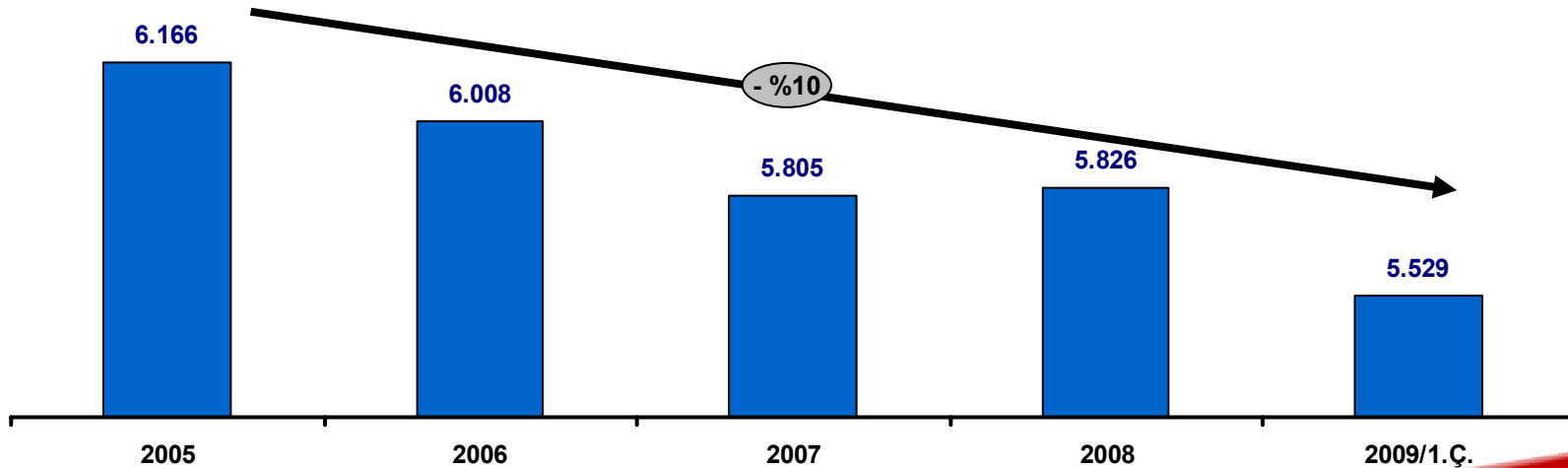
Düşük kapasite kullanımına rağmen spesifik enerji tüketimi azalıyor.

ENERJİ TÜKETİMİ (MCAL / TON HAM ÇELİK)

EREĞLİ



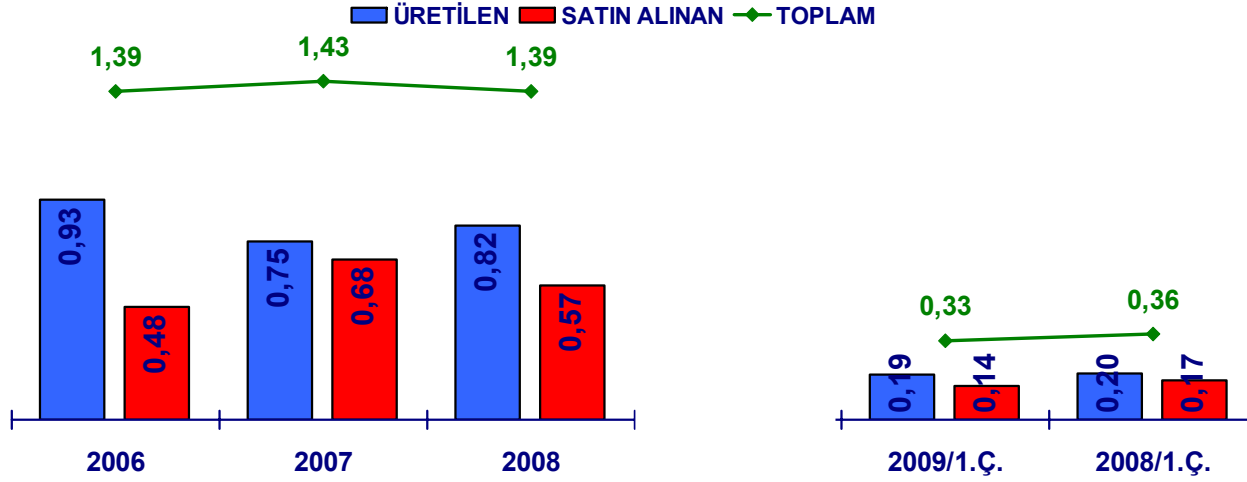
İSKENDERUN



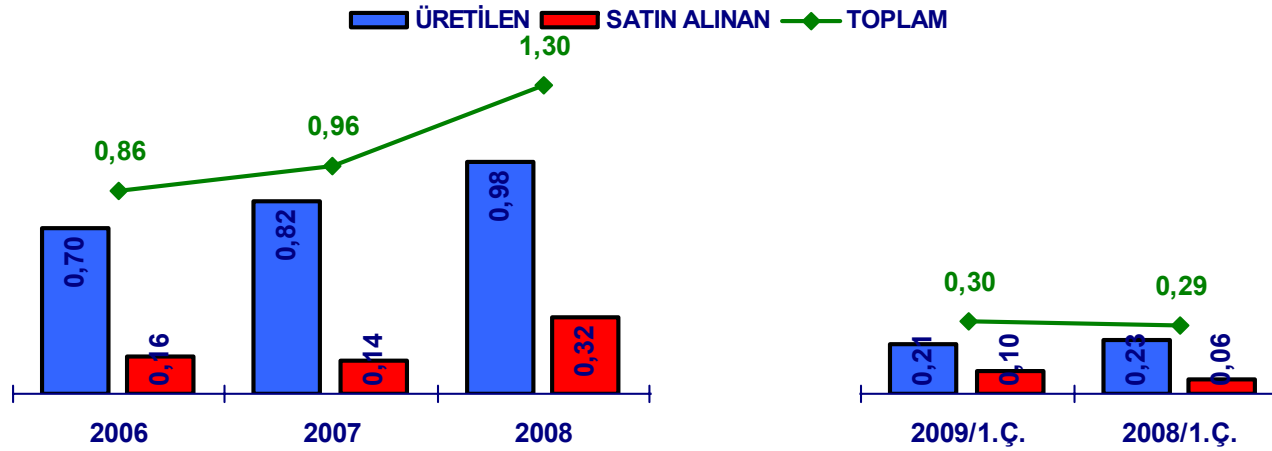
Elektrik ihtiyacımızı en etkin biçimde karşılıyoruz.

ELEKTRİK ÜRETİMİ VE SATIN ALIMI (MİLYAR KWH)

EREĞLİ



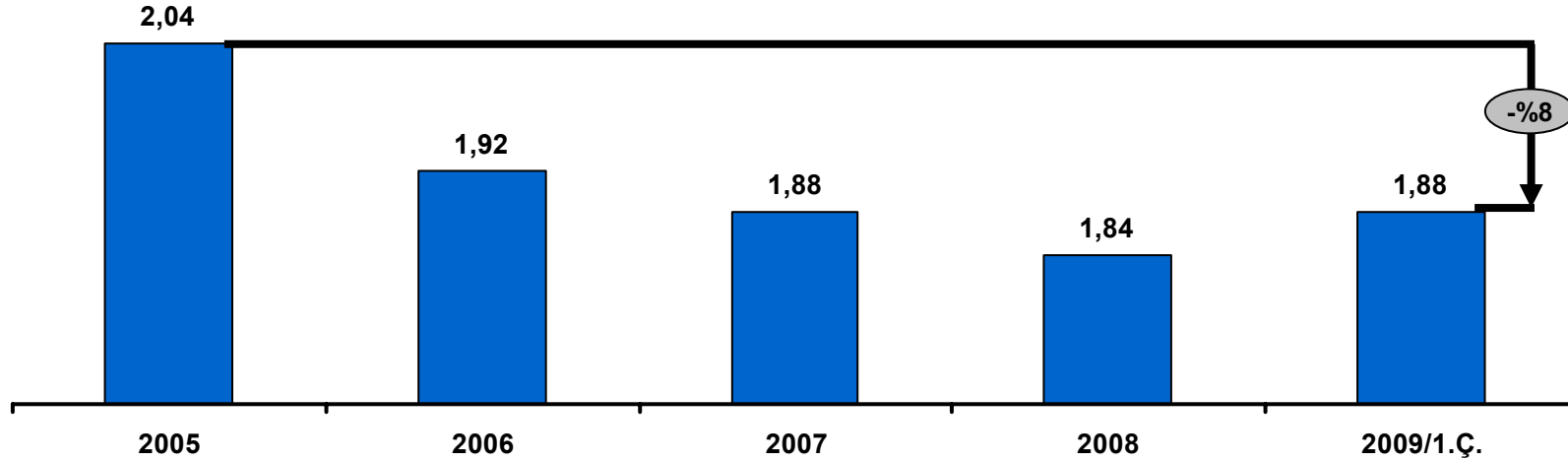
İSKENDERUN



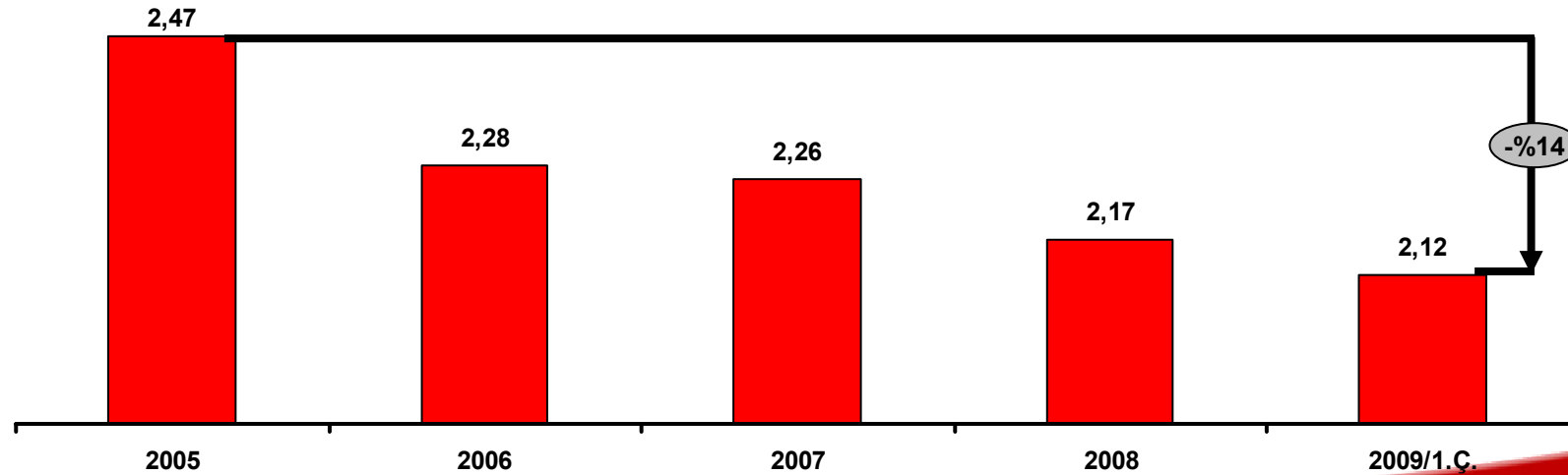
CO₂ emisyonları, düşük kapasite kullanımına rağmen Ereğli ve İskenderun tesislerimizde düşüyor.

CO₂ EMİSYONU (KG/THÇ)

EREĞLİ



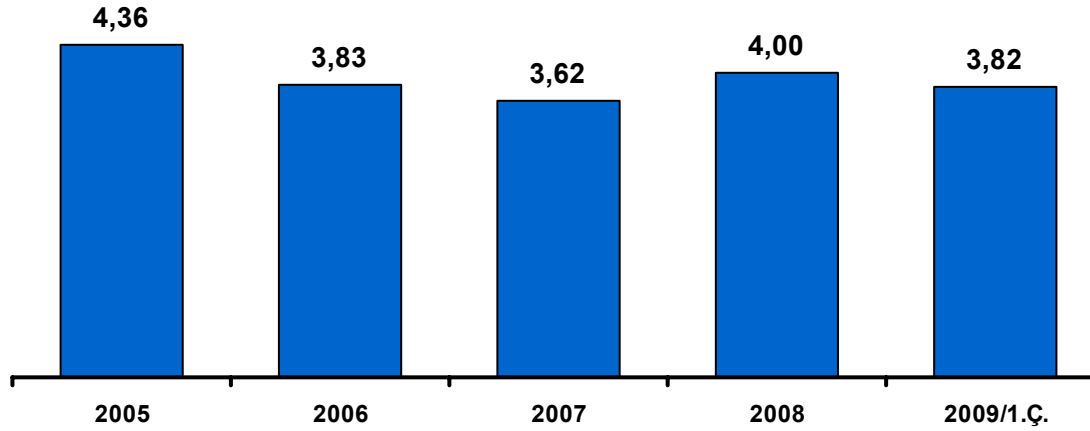
İSKENDERUN



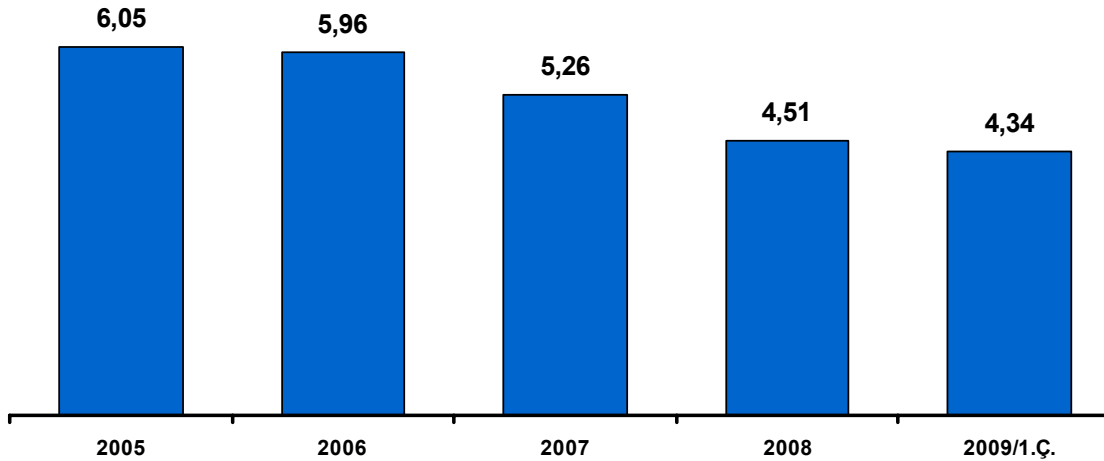
İşgücü verimliliği 2009 ilk çeyreğinde artan kapasite kullanım oranları ve başarılı yönetim politikalarıyla 2008 yılı son çeyreğine göre etkili biçimde arttı.

İŞGÜCÜ VERİMLİLİĞİ (ADAM-SAAAT/TON)

EREĞLİ

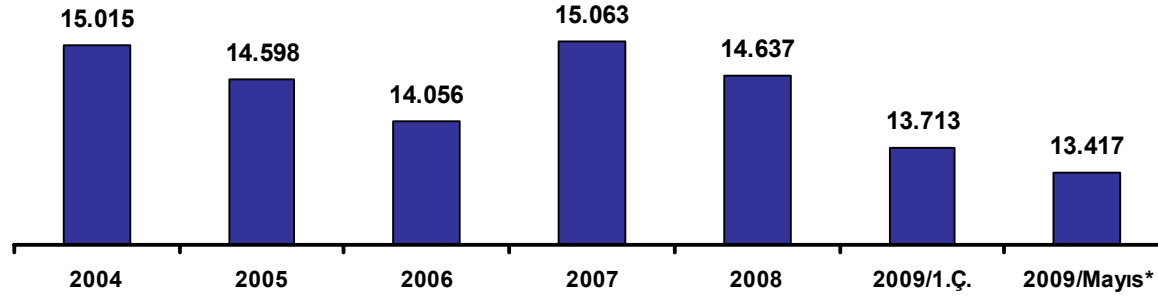


İSKENDERUN



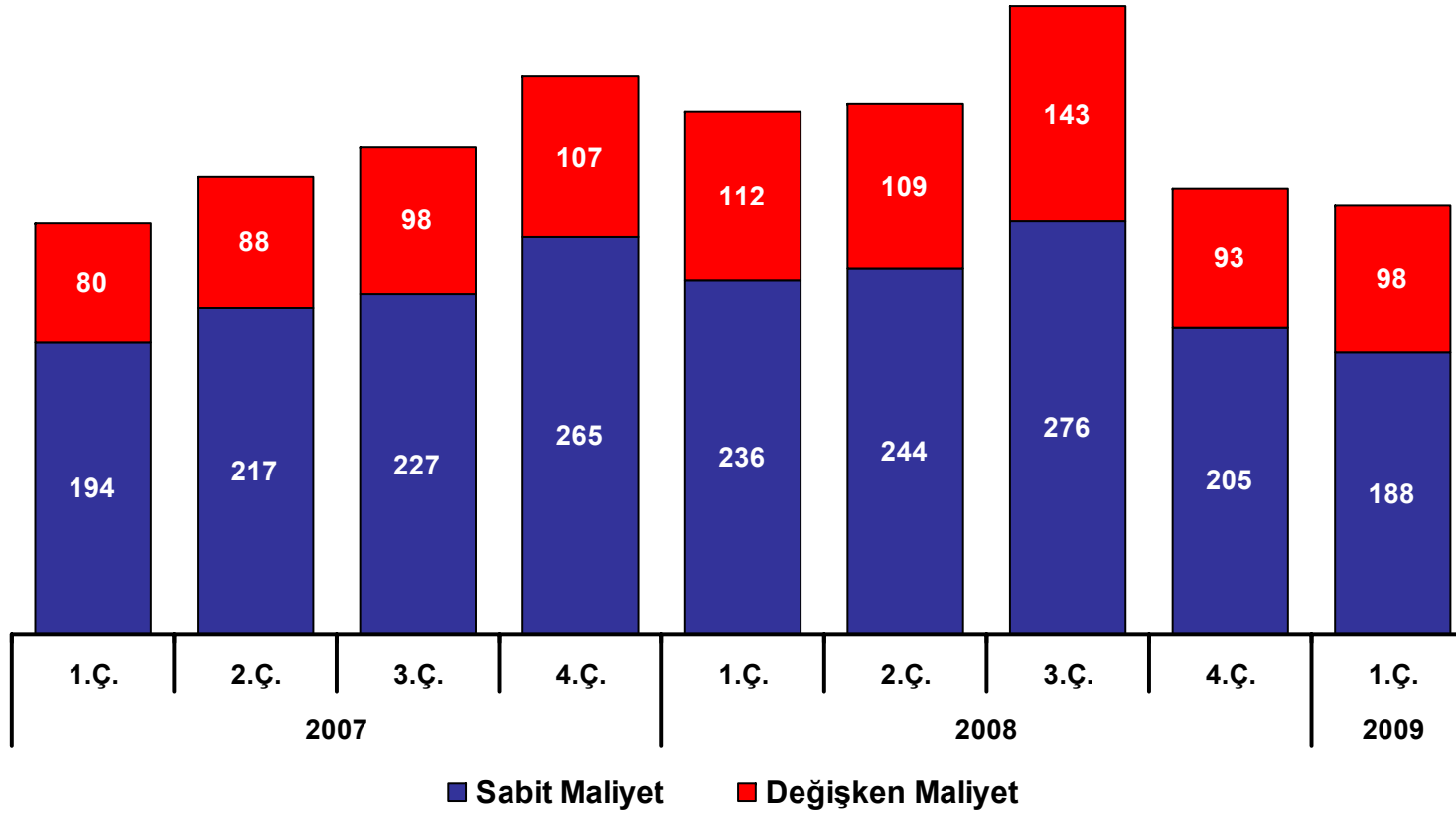
Gönüllü işten ayrılma ve emeklilik nedeniyle personel sayısı 2007 yılından beri yaklaşık %10 azaldı.

PERSONEL SAYISI



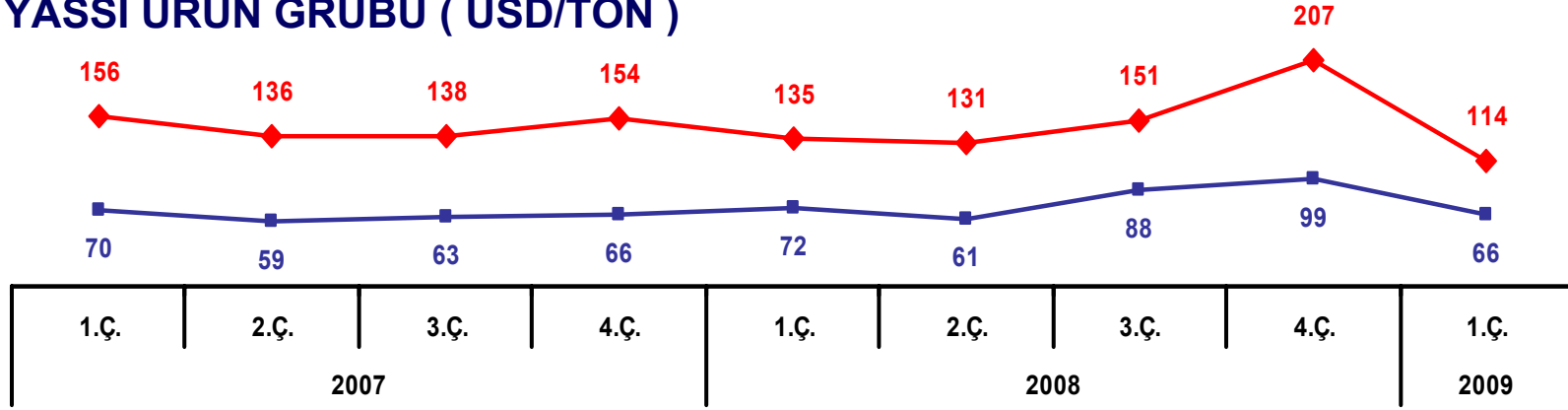
- Mart 2008'de gönüllü işten çıkma programıyla yaklaşık 800 kişi işten çıktı.
- İşçi sendikaları ve Grup, birkaç grup şirketinde, işçi ücretleri ve ücrete bağlı haklarda %35 oranında 16 ay boyunca kesintiye gidilmesi yönünde anlaştı. Bu uygulama ile toplamda 350 milyon TL tasarruf beklenmekte.

Hammadde hariç diğer aylık sabit giderlerimiz son iki çeyrekte azaldı, sabit giderlerimiz ortalama 196 Milyon USD, değişken giderlerimizde ortalama 96 Milyon USD civarında.



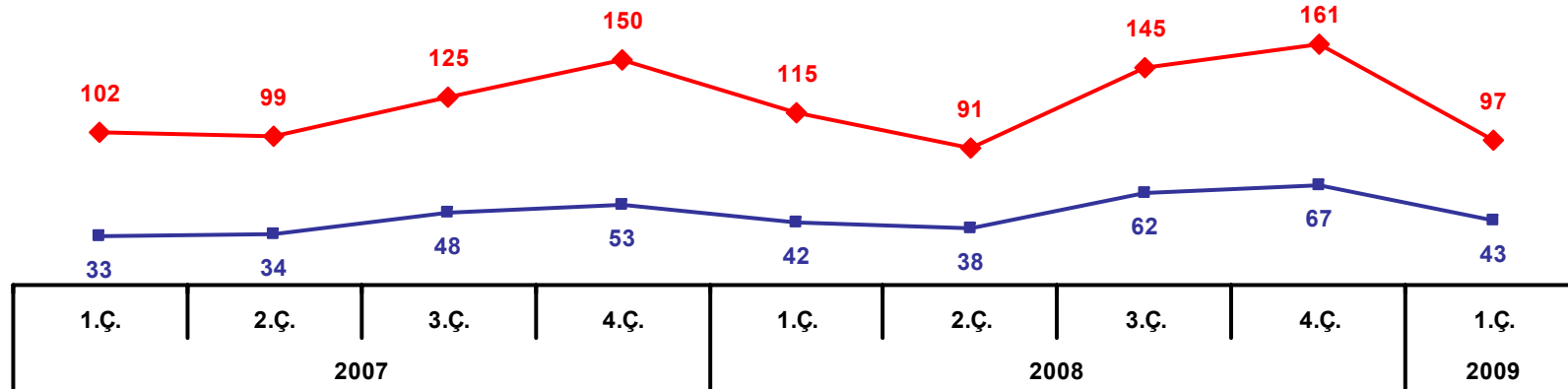
Hammadde hariç sabit maliyetlerimiz alınan tedbirler ve hayata geçirilen uygulamalar neticesinde yassı ve uzun ürün gruplarında 2009 yılı ilk çeyreğinde düşmüştür.

YASSI ÜRÜN GRUBU (USD/TON)



◆ Ton Başına Sabit Gider ■ Ton Başına Değişken Gider

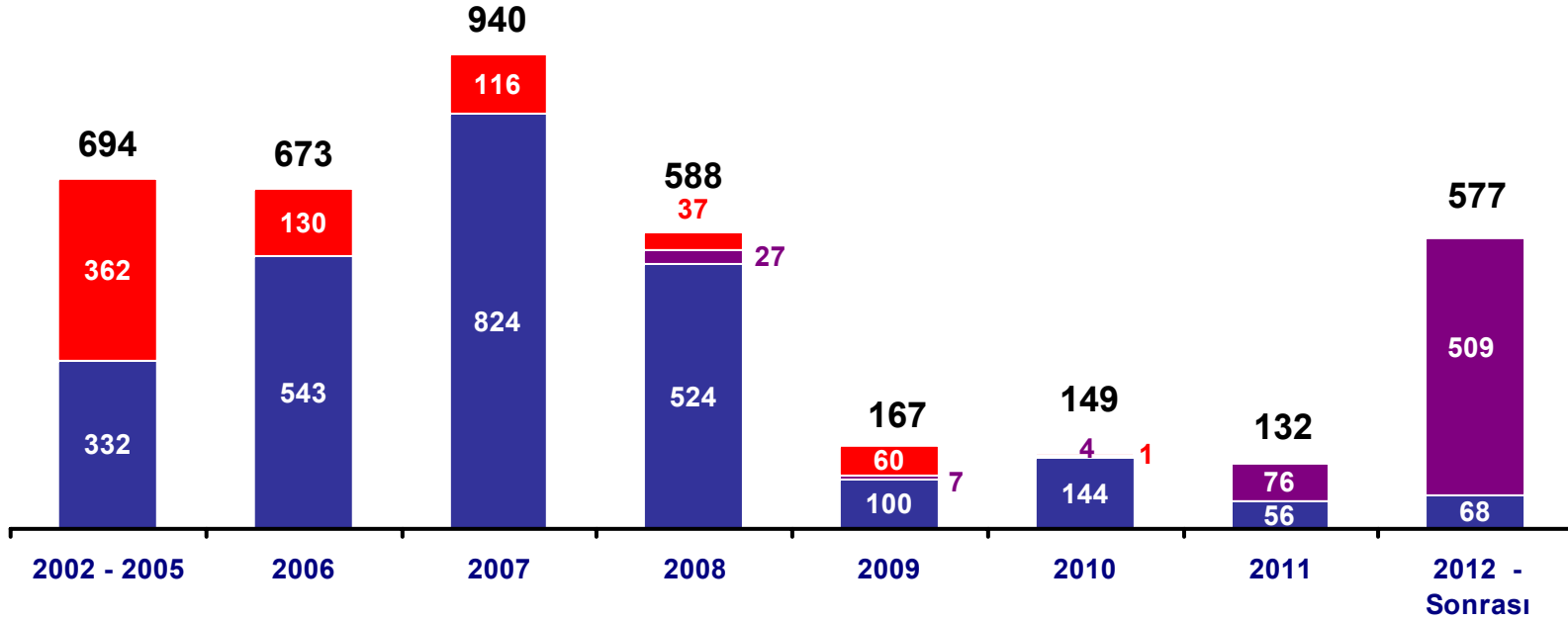
UZUN ÜRÜN GRUBU (USD/TON)



◆ Ton Başına Sabit Gider ■ Ton Başına Değişken Gider

Erdemir Grubu mevcut yatırım programının büyük kısmını tamamladı.

(M USD)

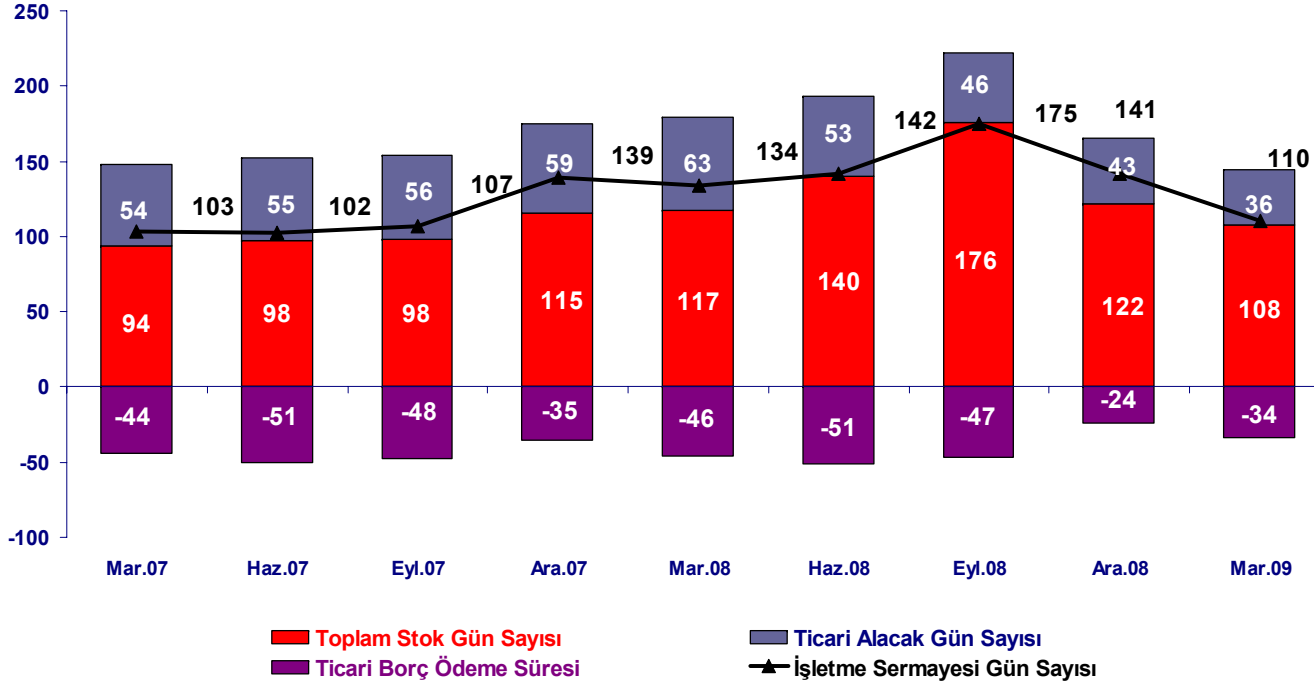


■ İskenderun Yatırımları ■ Erdemir Maden Yatırımları ■ Ereğli Yatırımları

➔ 2009 yılı Mart ayı itibariyle tamamlanan yatırım harcamaları 2.9 milyar USD, tamamlanacak yatırımlar 1.0 milyar USD.

➔ Erdemir Grubu'nun 2009 Mart ayı itibariyle Yönetim Kurulumuzca onaylanan yatırımlarının %89'u tamamlandı.

İşletme Sermayesi süremizi kısaltarak net borcumuzu düşüreceğiz.

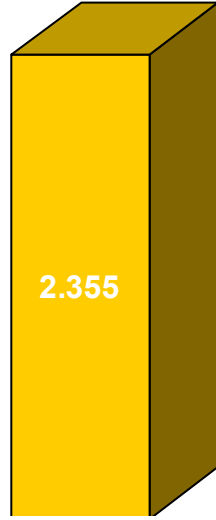


İşletme Sermayesi hedeflerimiz:

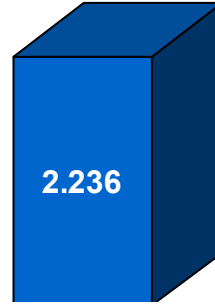
- ➔ Nihai Mamul Stok Gün Sayısı + Alacak Gün Sayısı <60 gün
- ➔ Hammadde Stok Gün Sayısı + Ara Mamul Stok Gün Sayısı <100

Net borçluluğumuzda gelecek dönemde artış öngörmüyoruz.

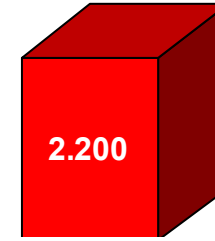
ERDEMİR GRUBU NET BORÇLULUĞU (MİLYON USD)



31.12.2008



31.03.2009



31.12.2009 (T)

BORÇ YAPISI

