



**Erdemir Grubu**  
**2011 Yılı Dokuz Aylık**  
**Konsolide Mali Sonuçlar**

**27 Ekim 2011**

# SORUMLULUK BEYANI

Ereğli Demir ve Çelik Fabrikaları T.A.Ş. (Erdemir) gerekli görüldüğü durumlarda yazılı veya sözlü bir şekilde geleceğe yönelik bilgi, beklenti, tahmin, hedef, değerlendirme veya görüş açıklayabilir. Erdemir, Kamunun Bilgilendirilmesi Esaslarına Dair Yönetmelik'i içerisinde bunların değeri ve sonucu hakkında gerekli düzenlemeyi yapmış; anılan Yönetmelik'i Sermaye Piyasası Kurulu (SPK) düzenlemeleri çerçevesinde kurumsal internet sitesinde yayımlamıştır. İlgili düzenlemede de belirtildiği üzere, ister yazılı, ister sözlü olsun beklentilerde açıklanan bilgiler, dayanağı olmayan abartılı varsayımları ve öngörülerini içermeyecektir. Ancak, tarihi gerçeklerden değil de; beklentilerden, inançlardan, planlardan, amaçlardan, kabullerden veya gelecekte olması beklenen olaylardan bahseden veya onlarla ilgili tartışmaları içeren ifadelerin taşıdığı belirsizliklerin ve Şirketimizin kontrolü dışında olan bazı faktörlerin, fiili sonuçların, tahmin edilmiş olan değerlerden önemli derecede sapma göstermesine sebep olabileceği dikkate alınmalı, geleceğe yönelik ifadeler tam güven beslenmemeli ve bunların teminat niteliği taşımadığı anlaşılmalıdır. Geleceğe yönelik ifadeler (tahminler) sadece açıklandıkları tarihte mevcut olan koşullarda geçerlidirler. Geleceğe yönelik tahminlerin daha sonra gerçekleşmeyeceğinin anlaşılması halinde, durum kamuya açıklanacak ve söz konusu bilgiler revize edilecektir; ancak, bilgilerin revize edilmesi gerektiği düşüncesi, çoğu durumda subjektif bir değerlendirmeye bağlı olduğundan, tahmin ve beklentilere dayalı bir karar alınırken, söz konusu kararın alındığı tarih itibarı ile, Şirketimizin henüz bu tahminlerini revize etmemiş olabileceği akıldan çıkartılmamalıdır. Zira, Şirketimiz tüm tahminlerini her türlü parametre değişikliklerini yansıtabilecek şekilde, anlık olarak revize edeceğini taahhüt edememektedir ve zaman içerisinde sürekli olarak yeni faktörler ortaya çıkmakta, bunların tamamen öngörülebilmesi mümkün olamamaktadır.

# Gündem



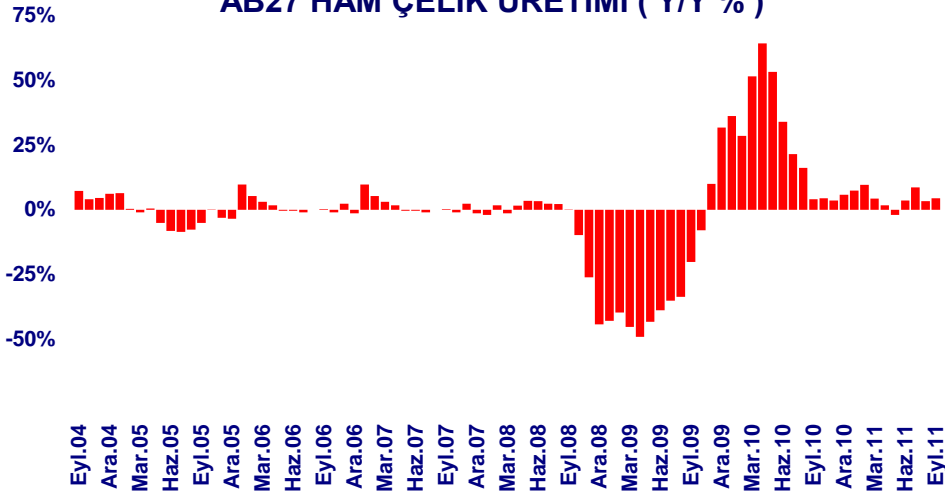
**2011 Yılı Piyasa Gelişmeleri**



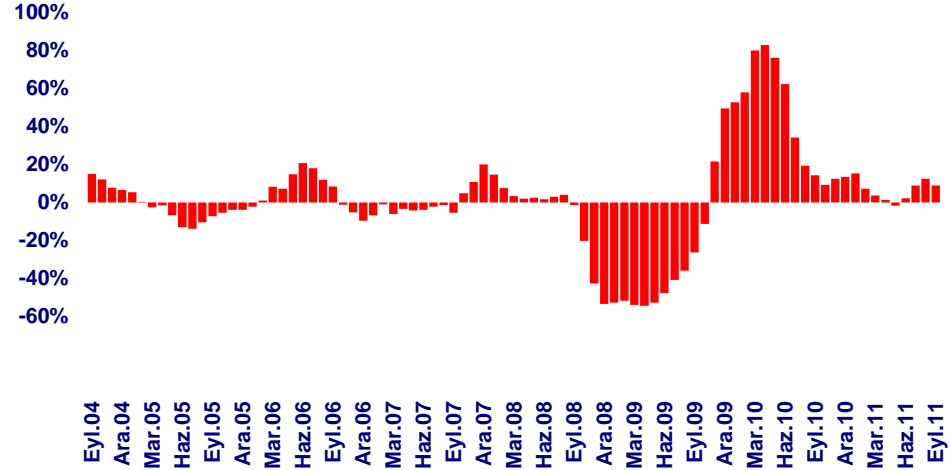
**2011 Yılı Dokuz Aylık Sonuçlar**

# Ekim 2011'de AB'deki HRC fiyatı 710 USD/ton

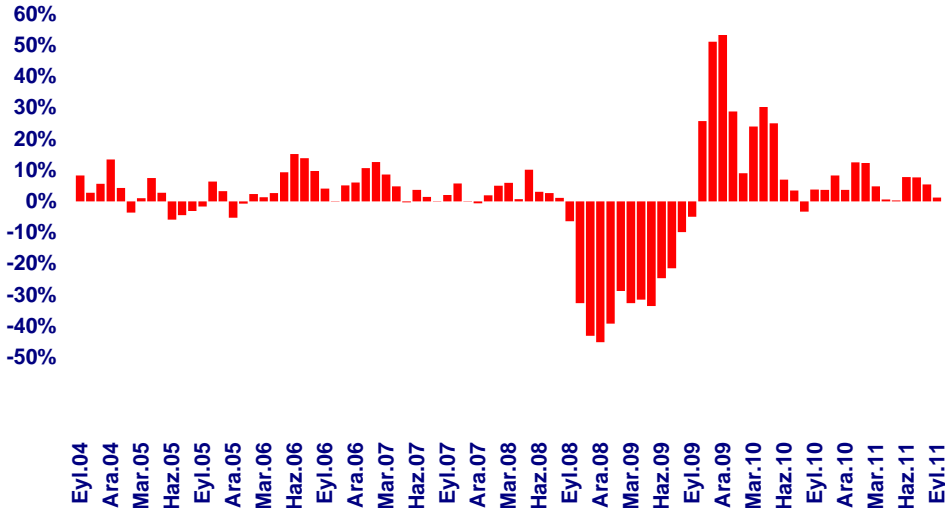
## AB27 HAM ÇELİK ÜRETİMİ ( Y/Y % )\*



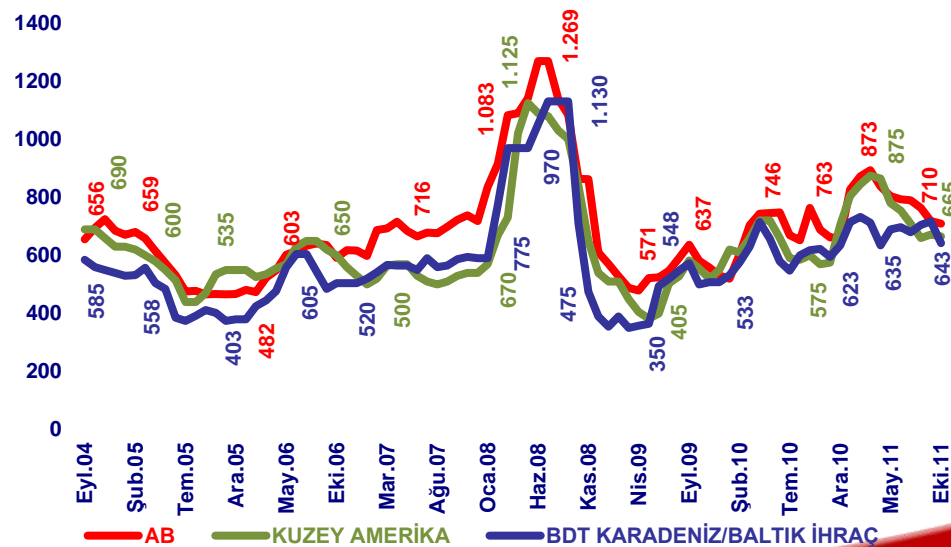
## ABD HAM ÇELİK ÜRETİMİ ( Y/Y % )\*



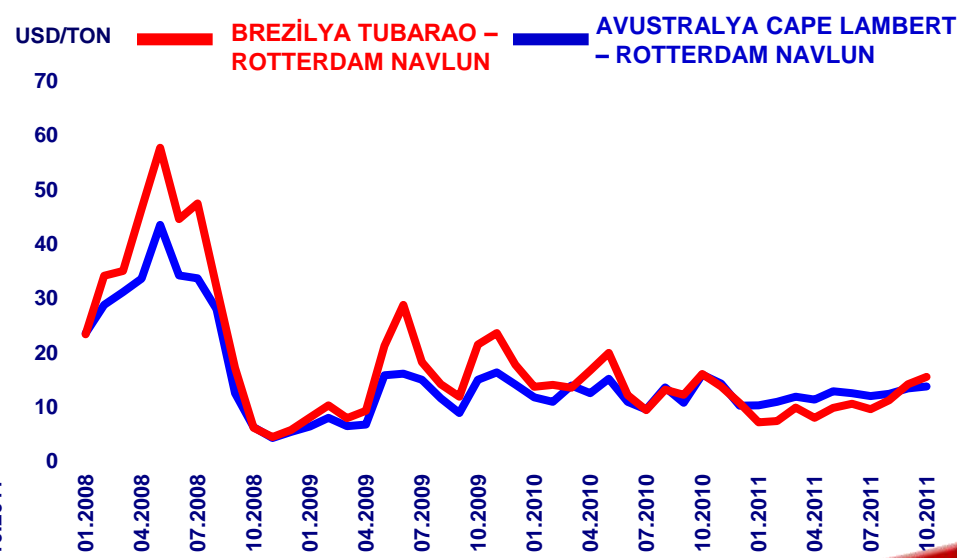
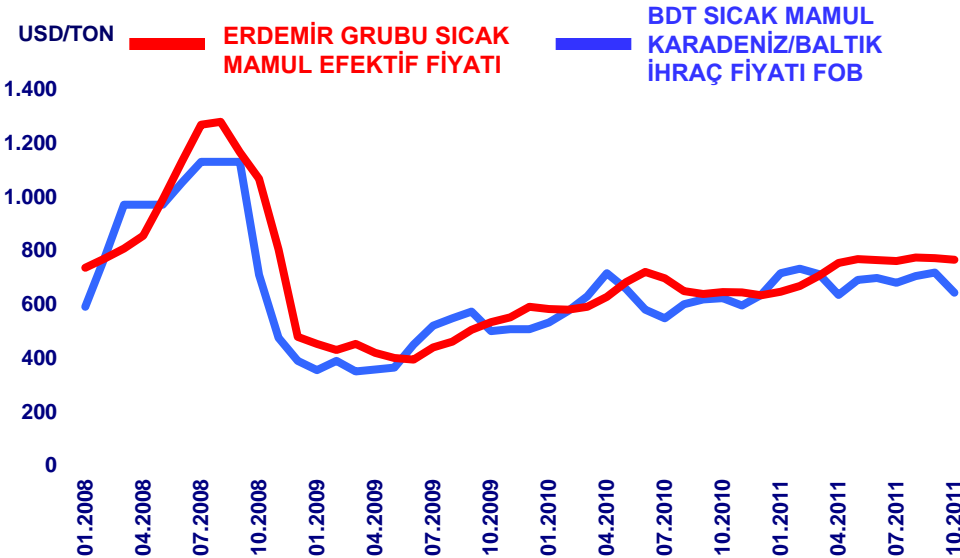
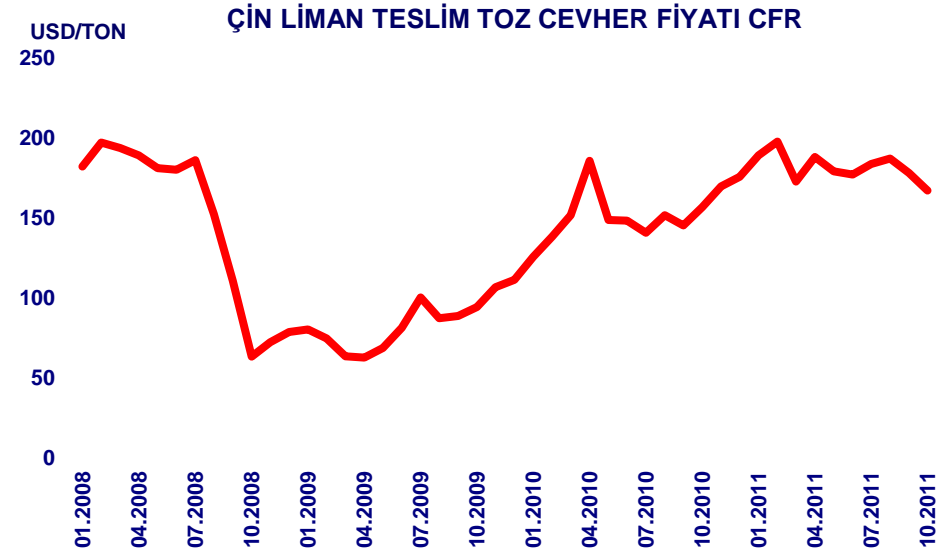
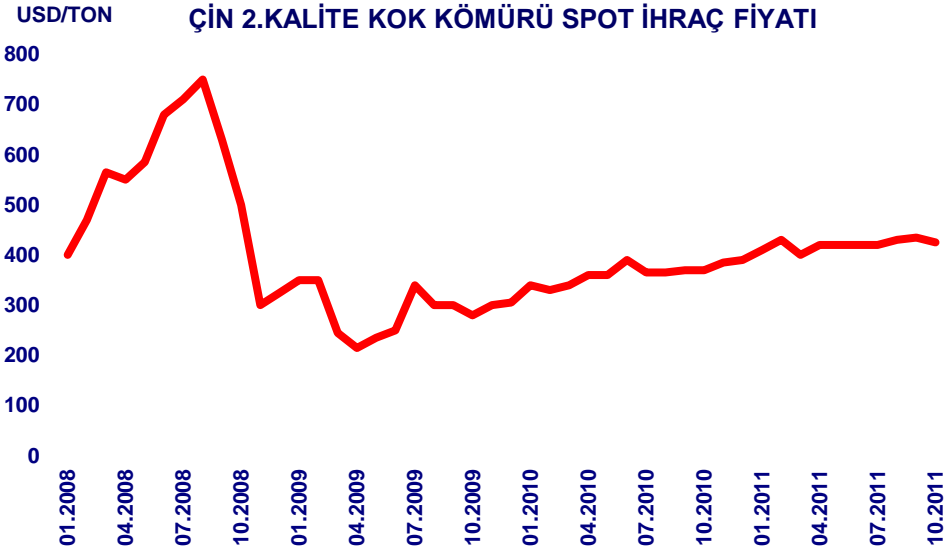
## BDT HAM ÇELİK ÜRETİMİ ( Y/Y % ) \*



## HRC FİYATLARI ( USD/TON )\*\*

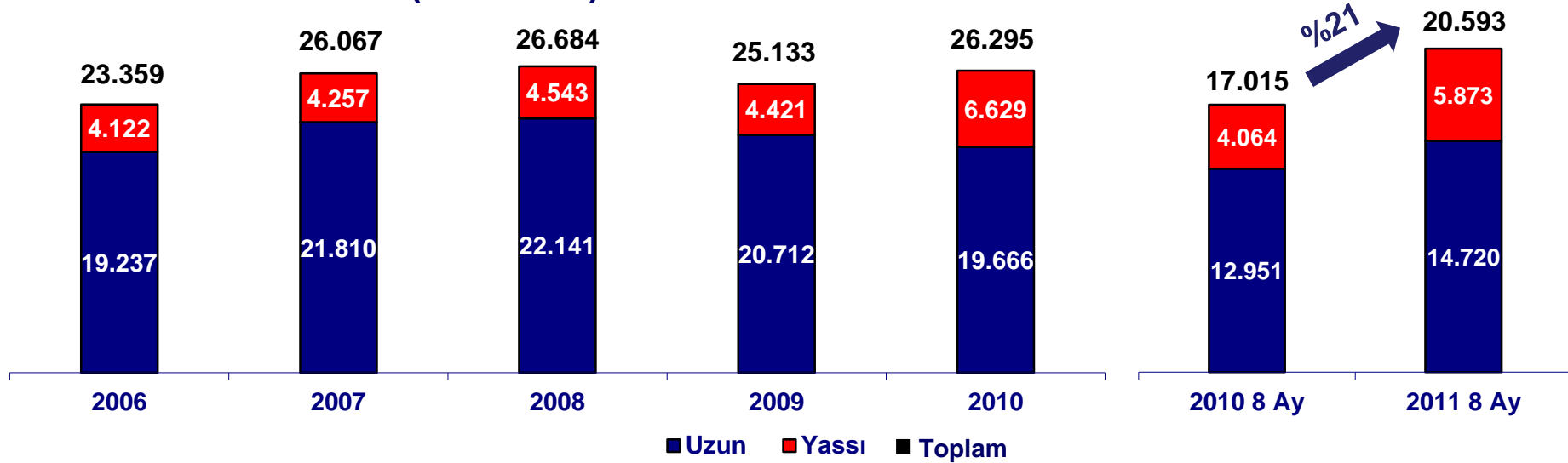


# Cevher fiyatları azalış eğiliminde

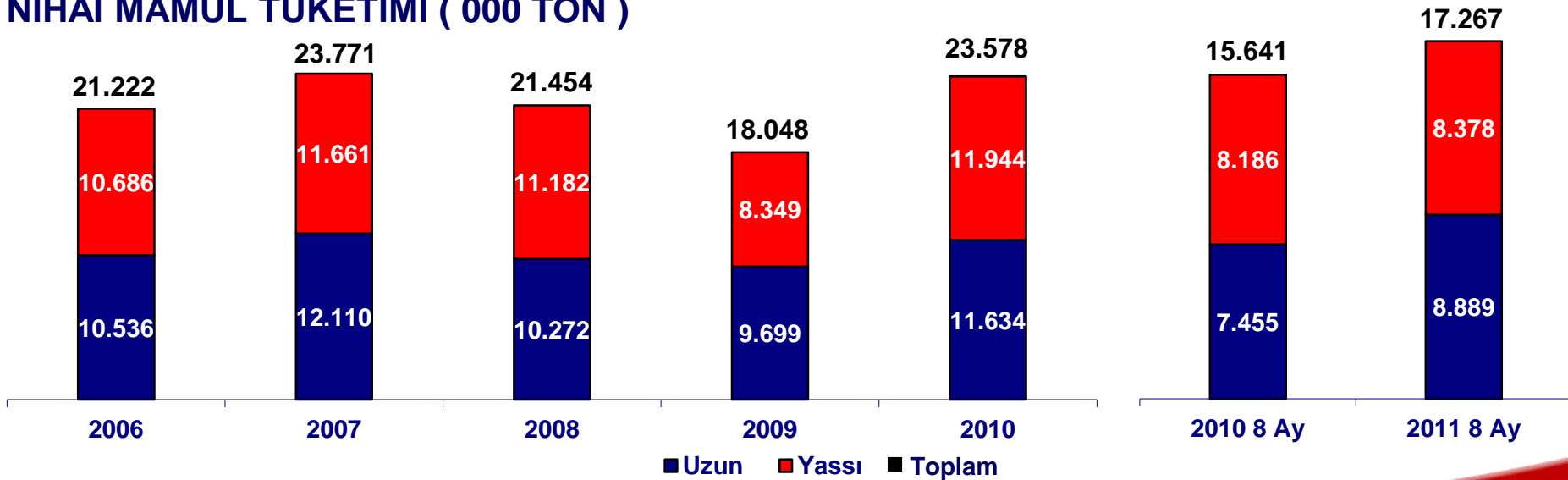


# Türkiye’de nihai mamul üretimi yılın ilk sekiz ayında %21 arttı

## NİHAİ MAMUL ÜRETİMİ ( 000 TON )

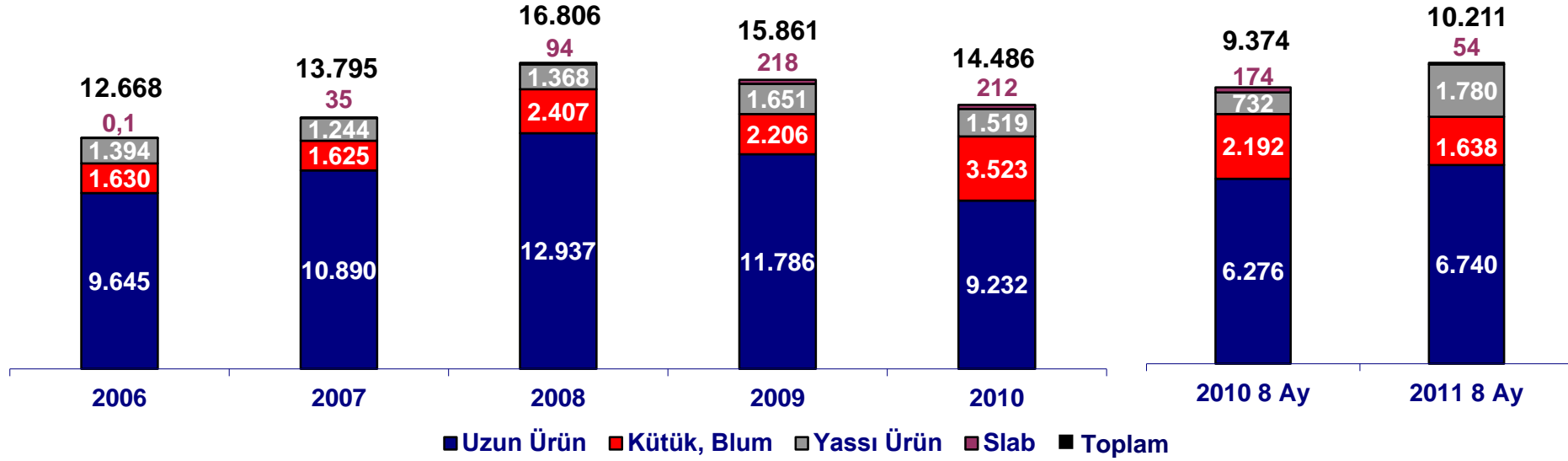


## NİHAİ MAMUL TÜKETİMİ ( 000 TON )

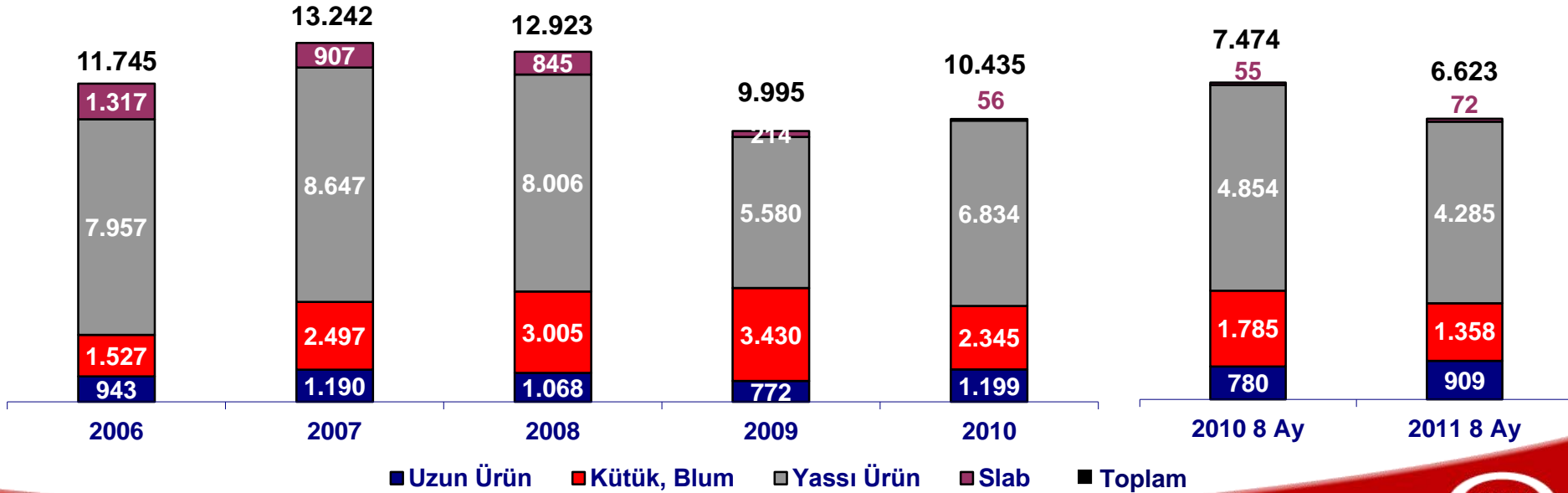


# Türkiye Çelik Piyasası ( devamı )

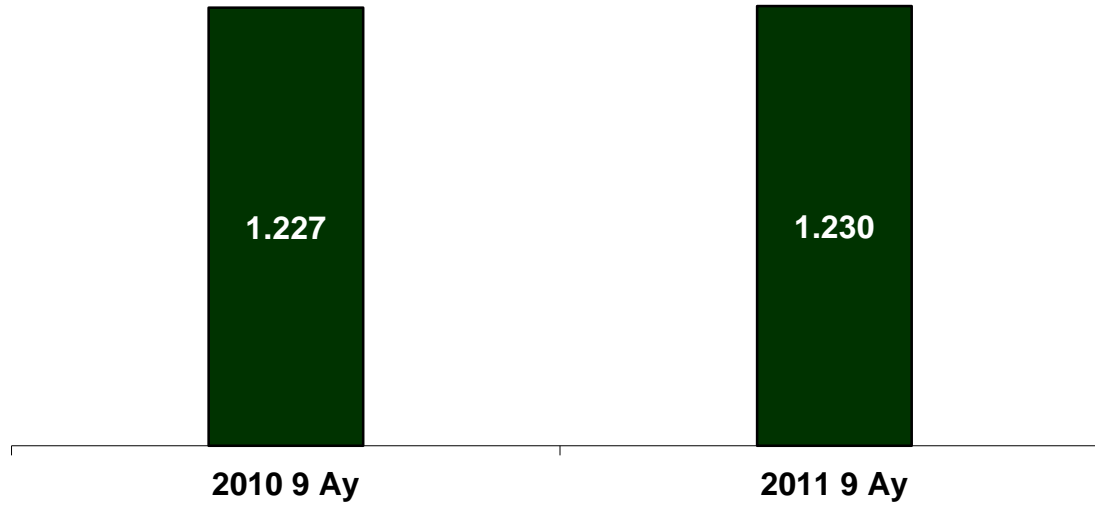
## DEMİR ÇELİK ÜRÜN İHRACATI ( 000 TON )



## DEMİR ÇELİK ÜRÜN İTHALATI ( 000 TON )



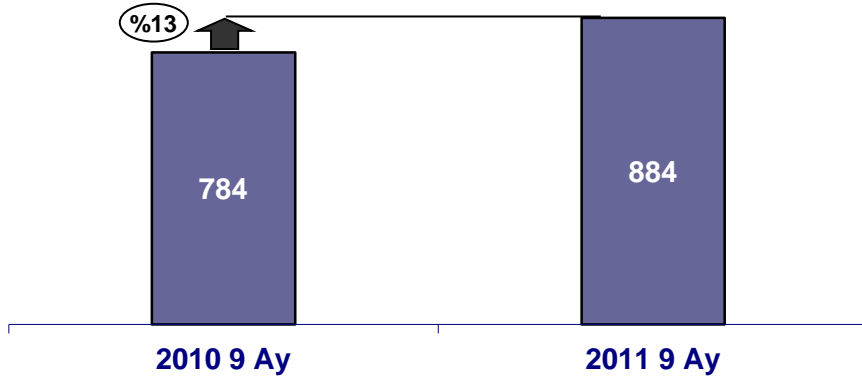
## BORU SEKTÖRÜ İHRACATI (000 TON)



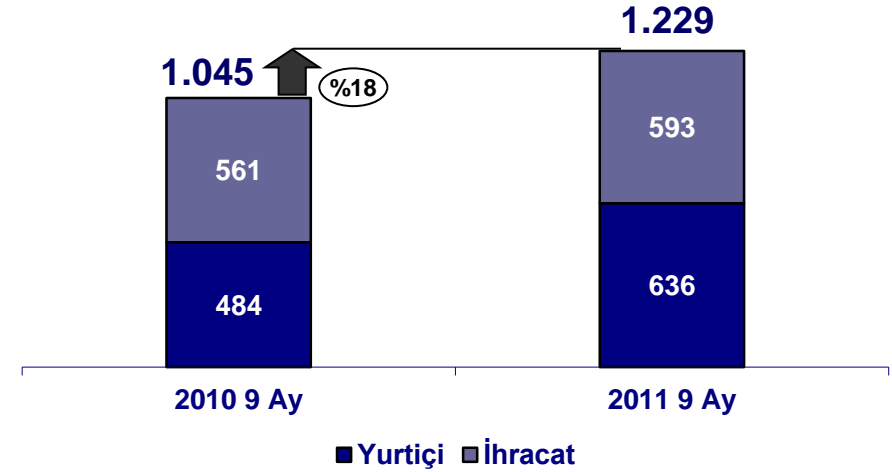


# 2011 yılı ilk dokuz ayda geçen yıla göre otomotiv üretimi %13, otomotiv satışı ise %18 arttı

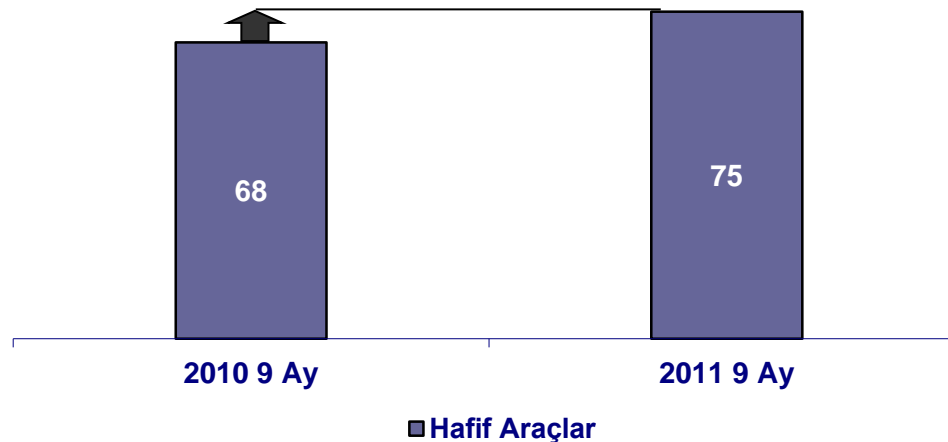
## OTOMOTİV ÜRETİMİ (000 ADET)



## OTOMOTİV SATIŞI (000 ADET)



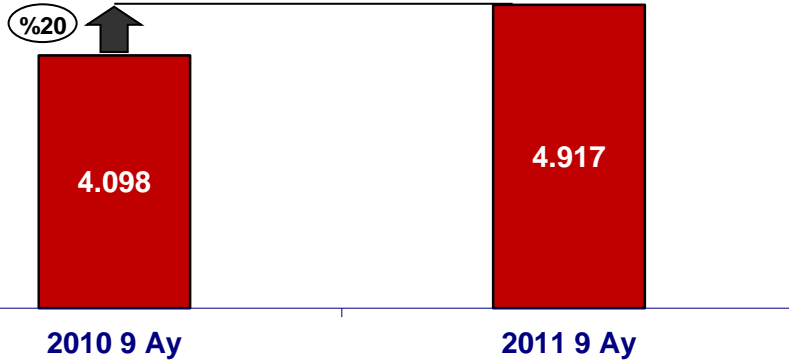
## OTOMOTİV SANAYİİ KAPASİTE KULLANIM ORANI (%)



■ Hafif Araçlar

2011 yılı ilk dokuz ayda geçen yıla göre beyaz eşya yurtiçi satışı %20, üretimi ise %10 arttı

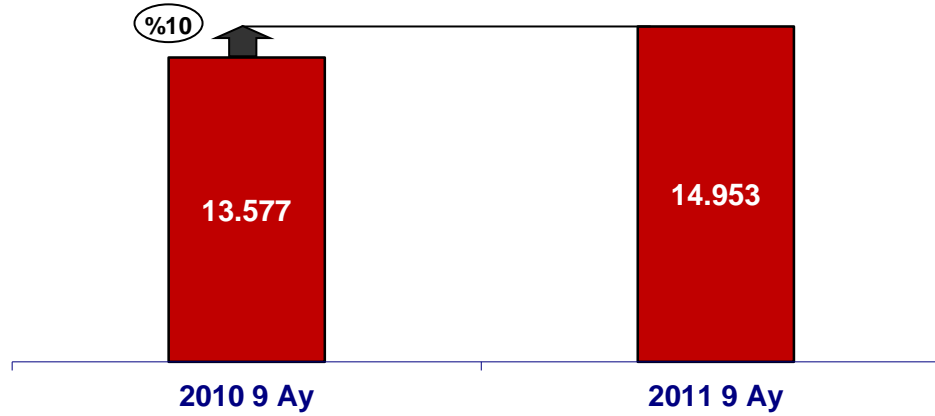
### BEYAZ EŞYA YURTIÇİ SATIŞ MİKTARI (000 ADET)



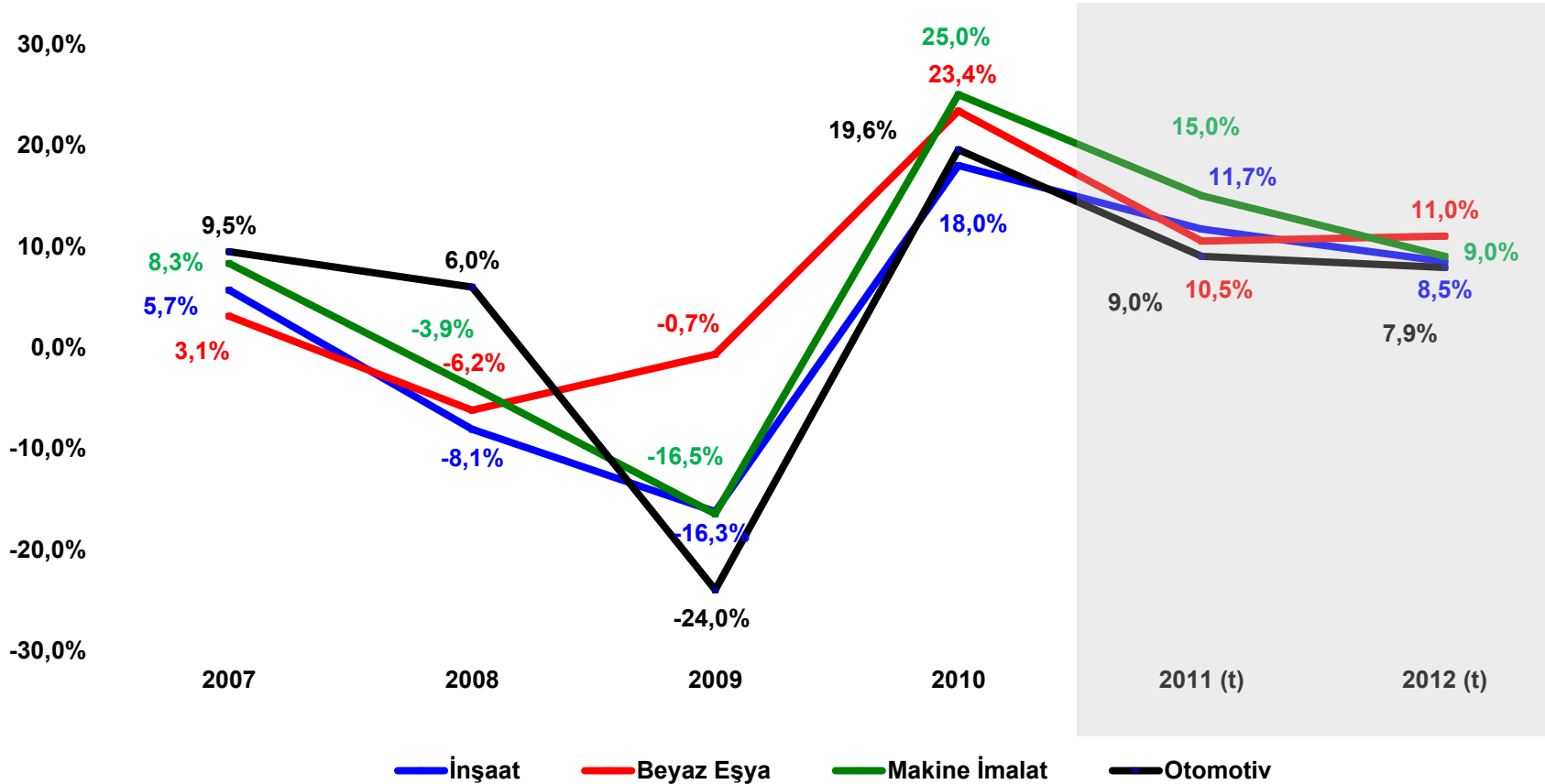
### BEYAZ EŞYA İHRACAT MİKTARI (000 ADET)



### BEYAZ EŞYA ÜRETİM MİKTARI (000 ADET)

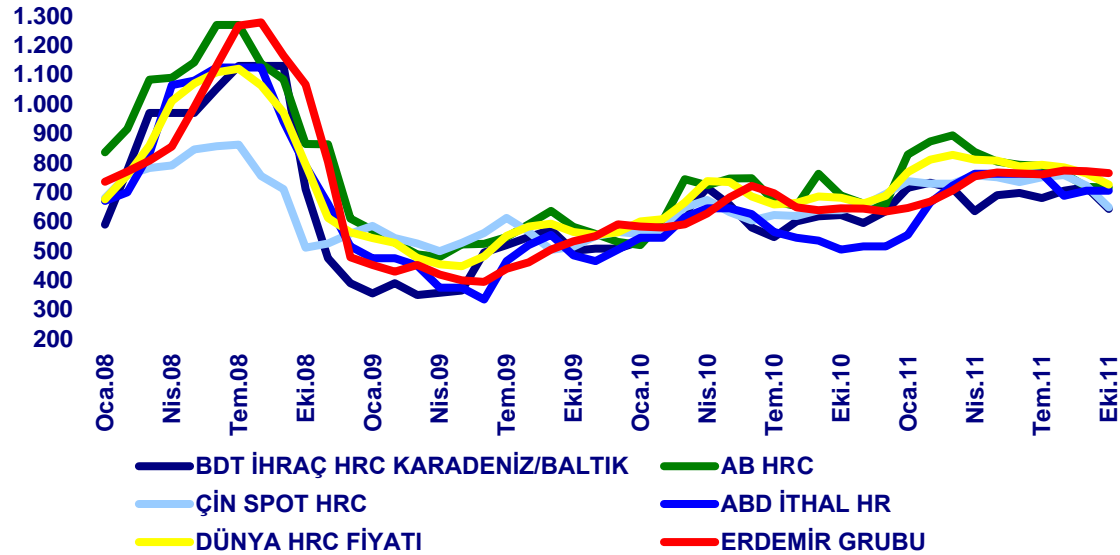


## SEKTÖR GELİŞİM ENDEKSİNDE ÖNCEKİ YILA GÖRE DEĞİŞİM (%)



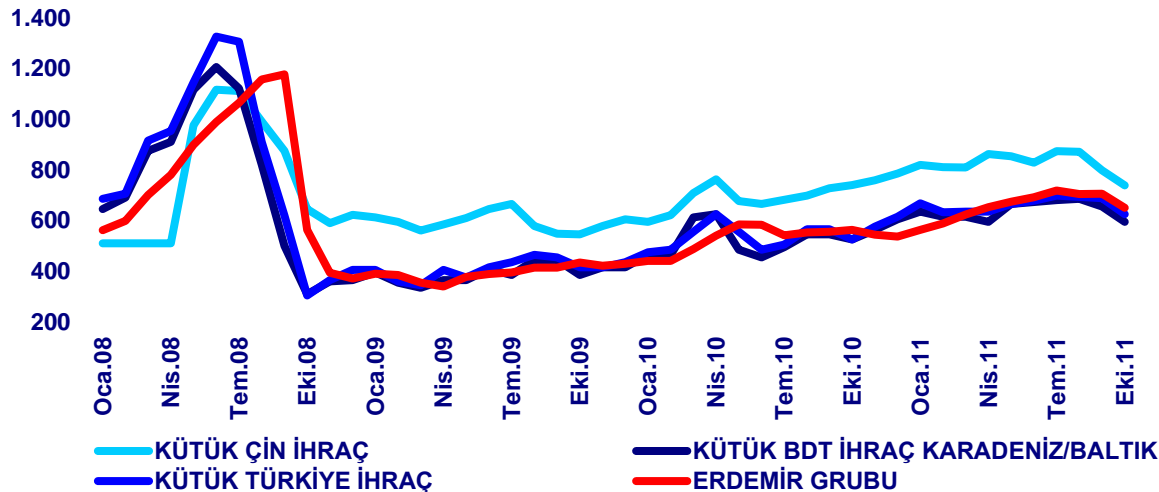
# Sıcak mamul satış fiyatları geçen yılın üzerinde

## SICAK MAMUL FİYATLARI ( USD/Ton )



► Ekim 2011 itibariyle AB sıcak 716 USD, Çin spot sıcak 648 USD, ABD ithal sıcak fiyatı 705 USD seviyelerindedir. 2010 sonu itibariyle sırasıyla 661 USD, 694 USD, 515 USD seviyelerindeydi.

## KÜTÜK FİYATLARI ( USD/Ton )



► Ekim 2011 itibariyle Türkiye ihrac fiyatı 625 USD seviyelerindedir. 2010 sonunda bu değer 615 USD.

# Gündem



2011 Yılı Piyasa Gelişmeleri



**2011 Yılı Dokuz Aylık Sonuçlar**

## ERDEMİR GRUBU TEMEL GÖSTERGELERİ

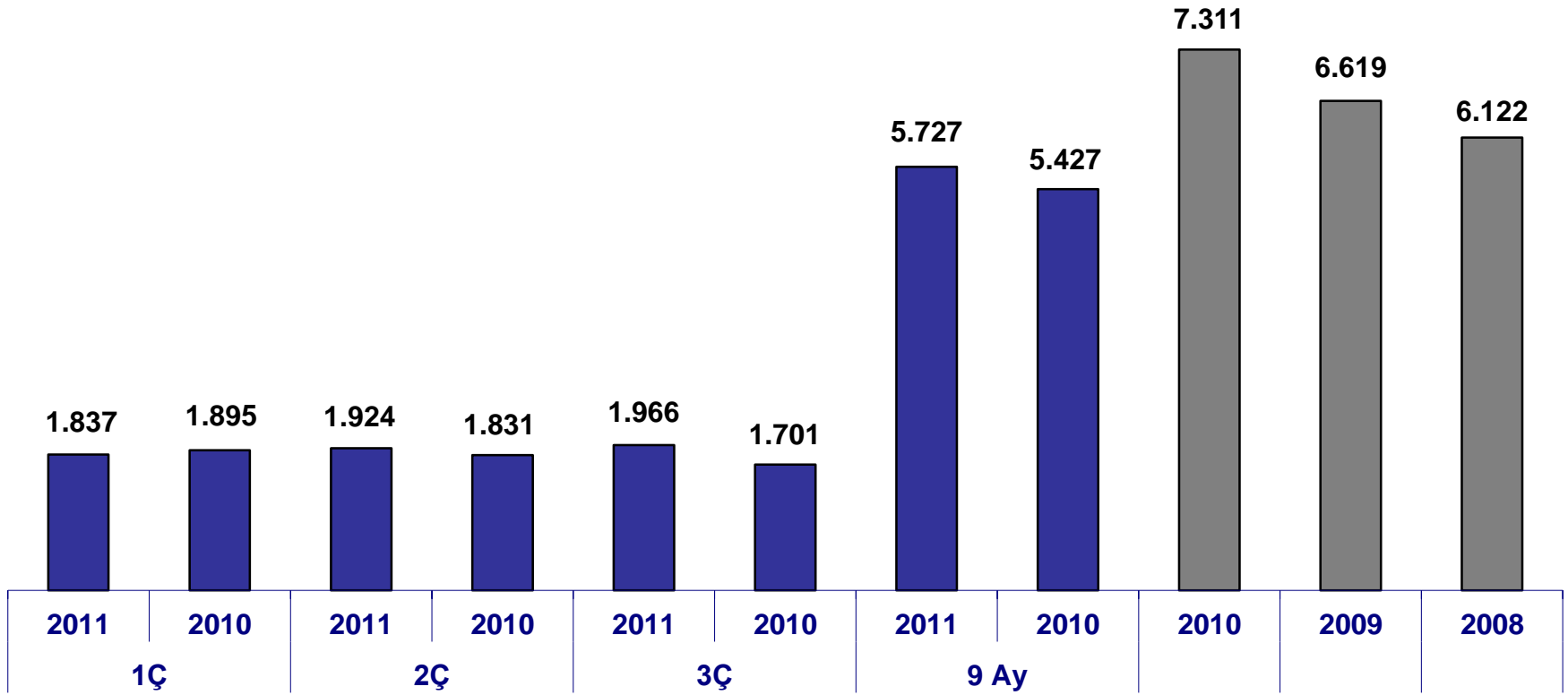
|                                           |           | 2011 9 Ay | 2010 9 Ay | 2010  | 2009  |
|-------------------------------------------|-----------|-----------|-----------|-------|-------|
| <b>Sıvı Çelik Üretimi</b>                 | (Bin Ton) | ↑ 5.727   | 5.427     | 7.311 | 6.619 |
| <b>Slab Üretimi <sup>(1)</sup></b>        | (Bin Ton) | ↑ 5.094   | 4.197     | 5.674 | 4.569 |
| <b>Yassı Mamul Üretimi <sup>(2)</sup></b> | (Bin Ton) | ↑ 4.684   | 3.884     | 5.373 | 4.812 |
| <b>Uzun Mamul Üretimi</b>                 | (Bin Ton) | ↓ 481     | 1.067     | 1.420 | 1.869 |
| <b>Yassı Mamul Satışları</b>              | (Bin Ton) | ↑ 4.572   | 3.571     | 5.123 | 5.128 |
| <b>Uzun Mamul Satışları</b>               | (Bin Ton) | ↓ 461     | 1.022     | 1.393 | 1.858 |
| <b>Net Satış Gelirleri</b>                | (M. USD)  | ↑ 4.119   | 3.115     | 4.427 | 3.404 |
| <b>FAVÖK (EBITDA)</b>                     | (M. USD)  | ↑ 1.035   | 696       | 948   | 247   |
| <b>Net Dönem Karı/(Zararı)</b>            | (M. USD)  | ↑ 514     | 415       | 511   | -109  |

Aksi belirtilmedikçe tüm değerler SPK esaslarına göre hazırlanmış konsolide değerlerdir.

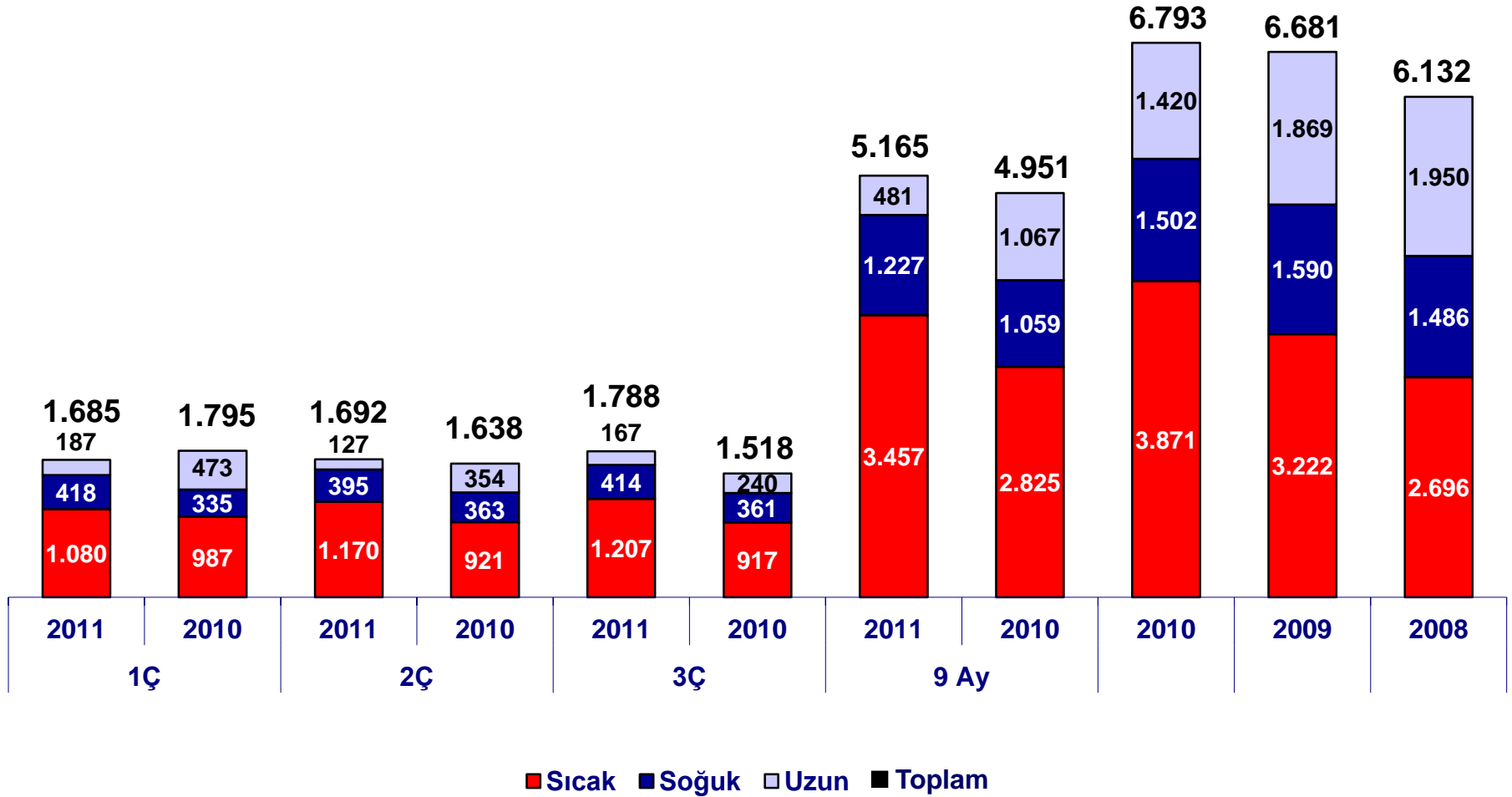
(1) Ereğli ve İskenderun tesislerimizde üretilen slab miktarıdır.

(2) Ereğli ve İskenderun tesislerimizin toplam yassı üretimleridir.

## SIVI ÇELİK ÜRETİM MİKTARI ( 000 TON )



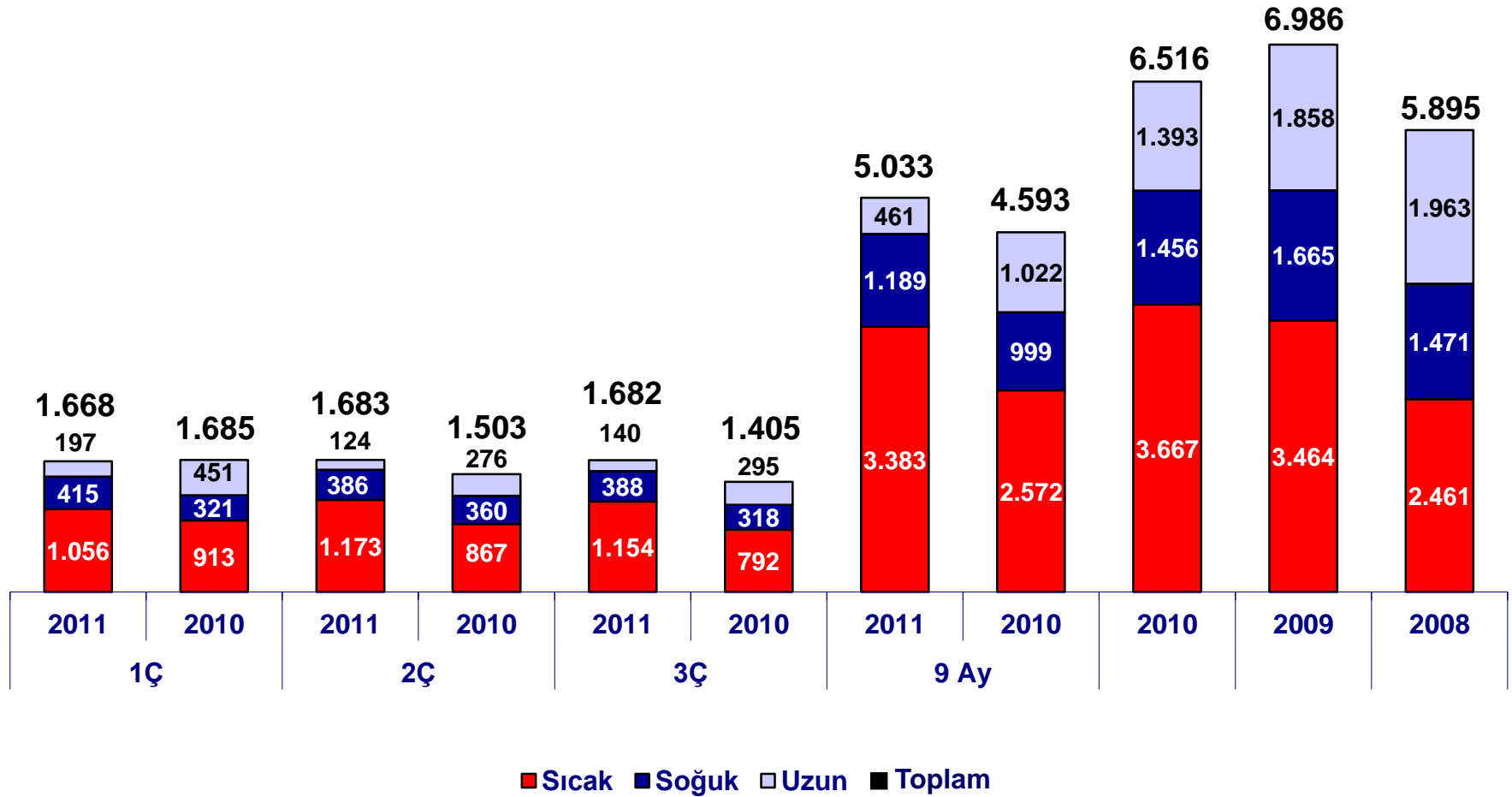
## ÜRETİM MİKTARLARI ( 000 TON )



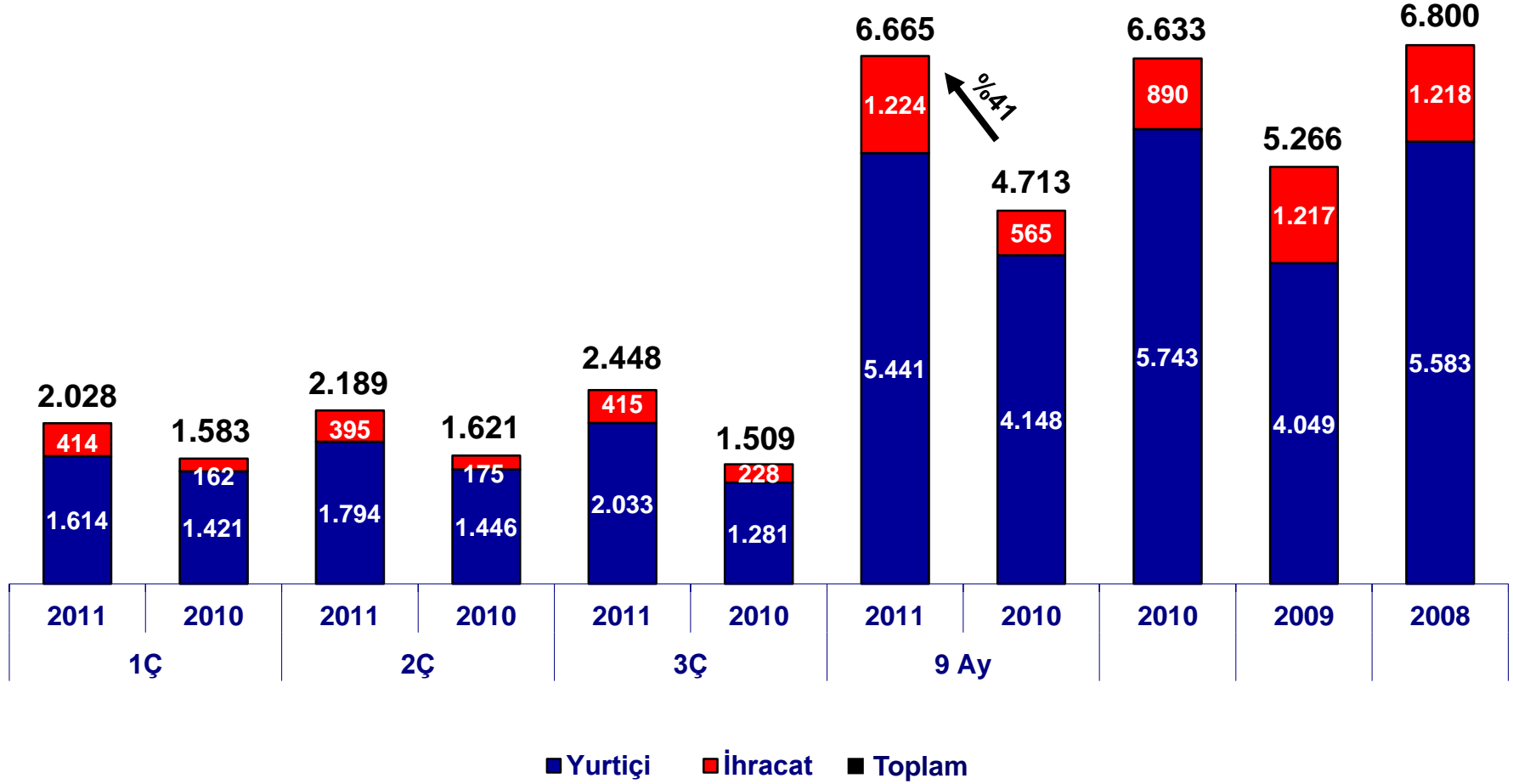


# 2011 yılı ilk dokuz ayda sıcak mamul satışları önceki yıla göre %32 arttı

## SATIŞ MİKTARLARI ( 000 TON )

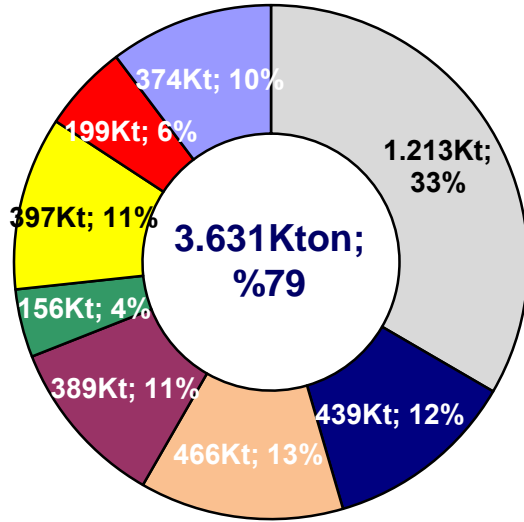


## NET SATIŞ GELİRLERİ ( MİLYON TL )

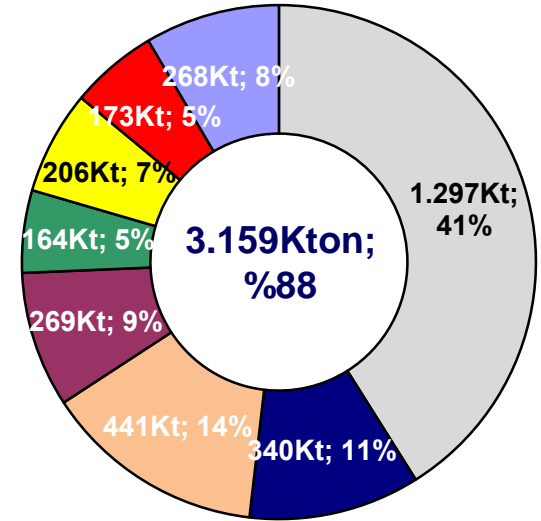


# 2011 yılı ilk 9 ayında otomotiv sektörüne satışlarda %4 artış gerçekleşti

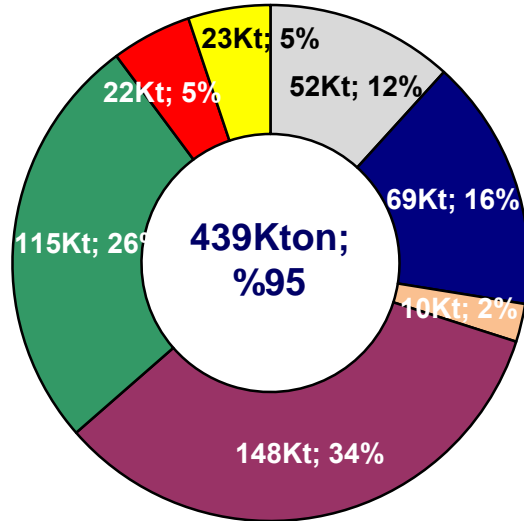
## 2011 9 AYLIK YASSI YURTIÇİ SATIŞ DAĞILIMI (%)



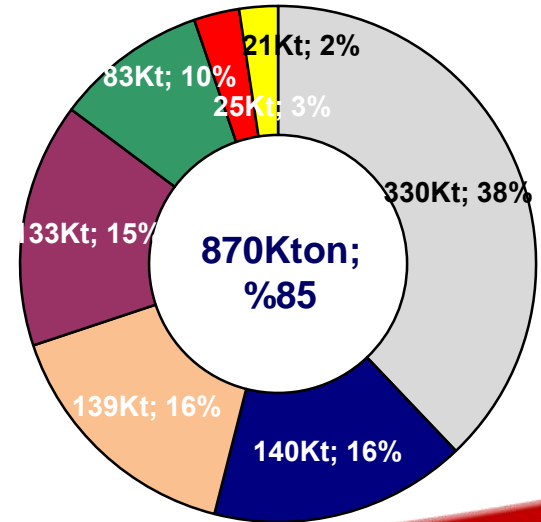
## 2010 9 AYLIK YASSI YURTIÇİ SATIŞ DAĞILIMI (%)



## 2011 9 AYLIK UZUN YURTIÇİ SATIŞ DAĞILIMI (%)

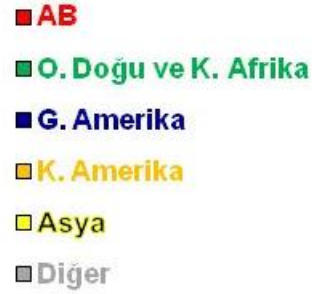
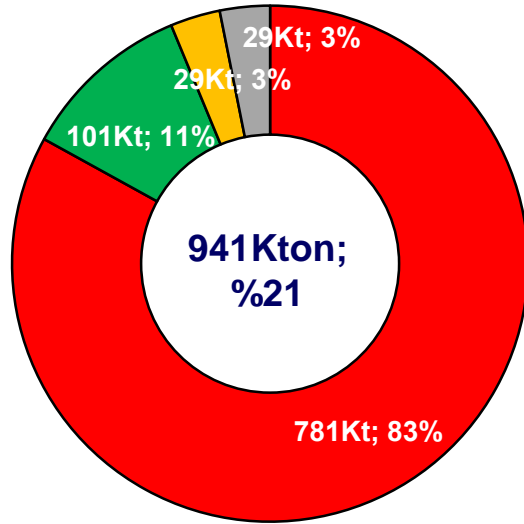


## 2010 9 AYLIK UZUN YURTIÇİ SATIŞ DAĞILIMI (%)

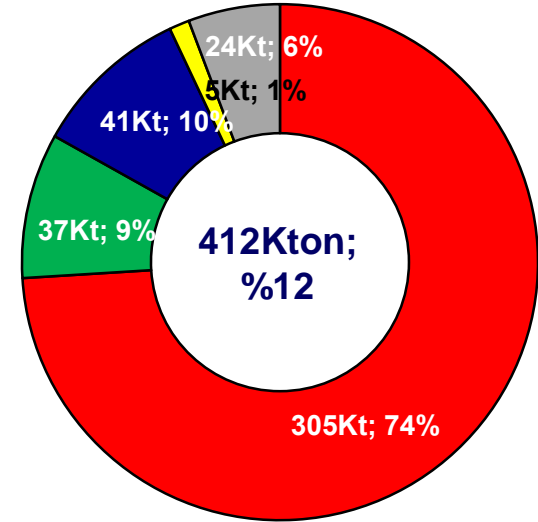


# 2011 yılında yassı üründe AB ülkelerinin payında %9 artış gerçekleşti

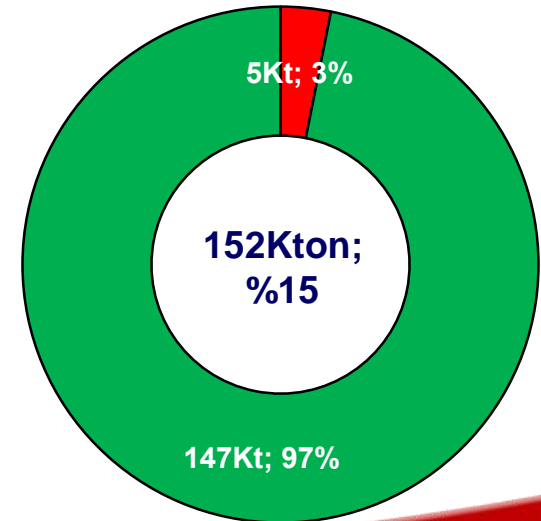
## 2011 9 AYLIK YASSI İHRACAT SATIŞ DAĞILIMI (%)



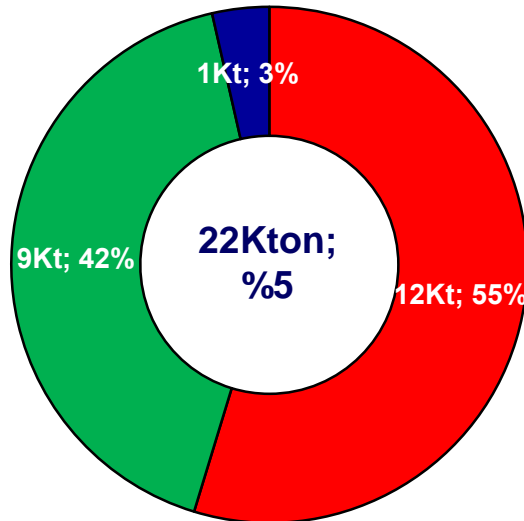
## 2010 9 AYLIK YASSI İHRACAT SATIŞ DAĞILIMI (%)



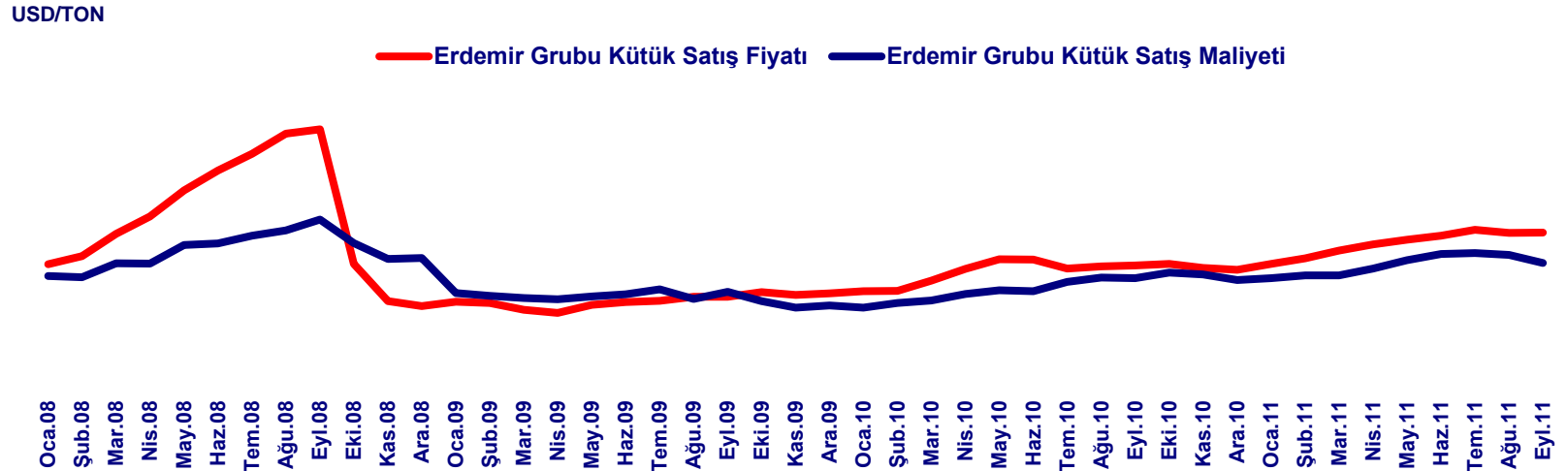
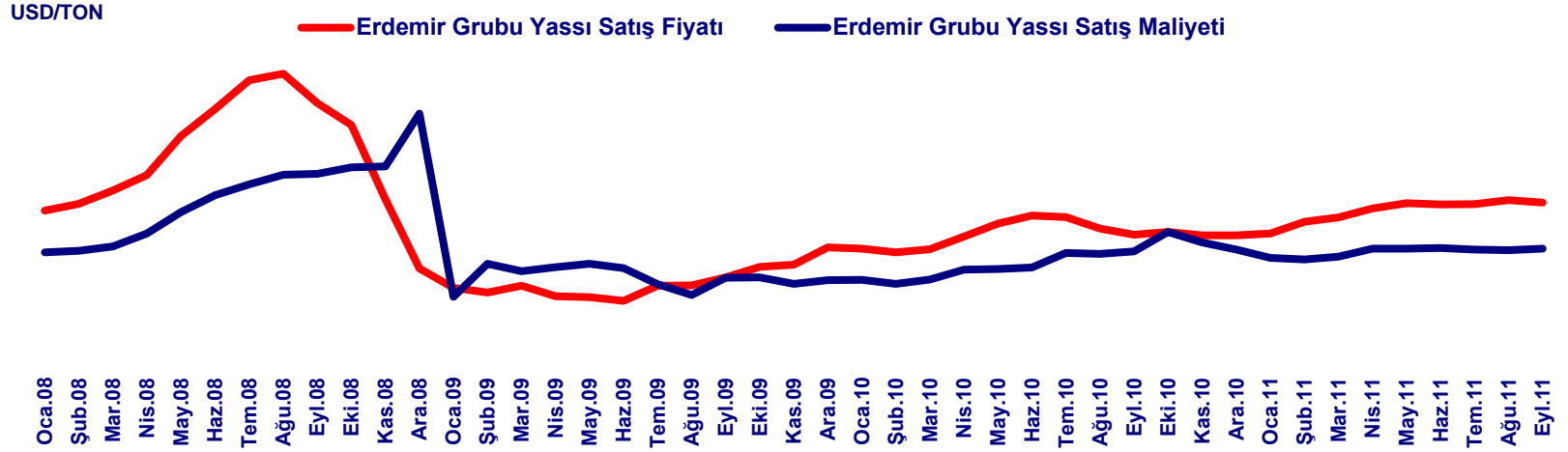
## 2010 9 AYLIK UZUN İHRACAT SATIŞ DAĞILIMI (%)



## 2011 9 AYLIK UZUN İHRACAT SATIŞ DAĞILIMI (%)



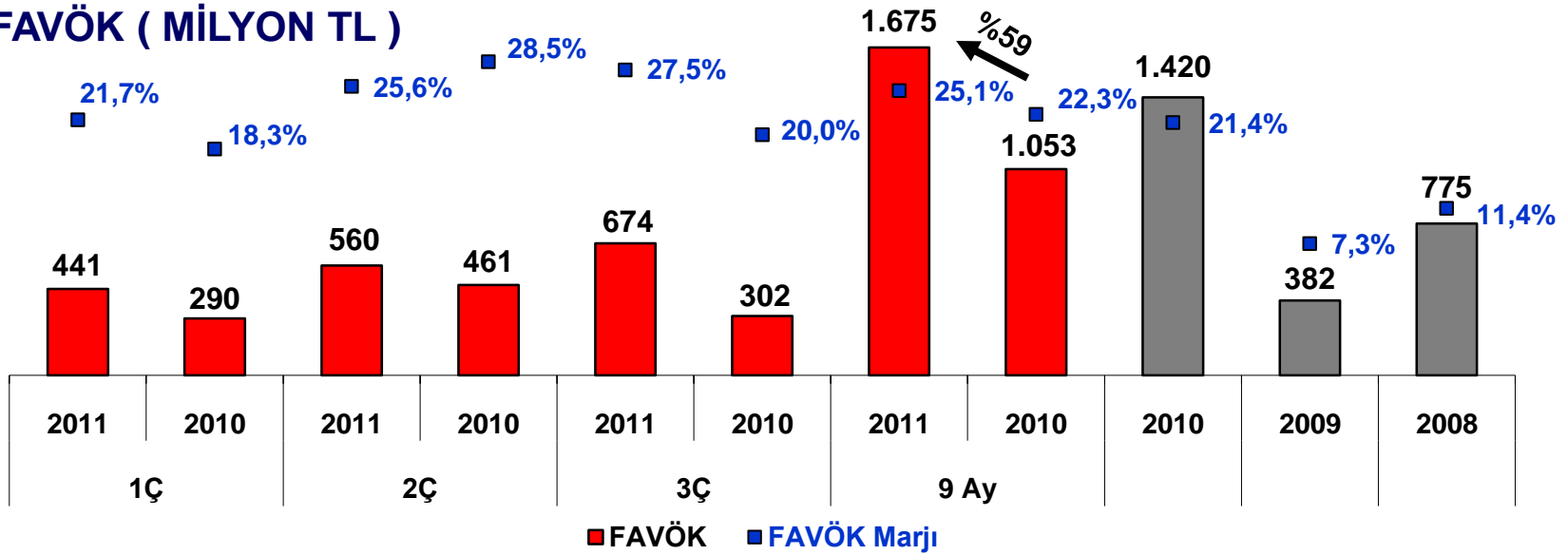
# 2011 yılı dokuz aylık ortalama yassı mamul satış fiyatımız 792 USD/ton, uzun mamul satış fiyatımız 737 USD/ton



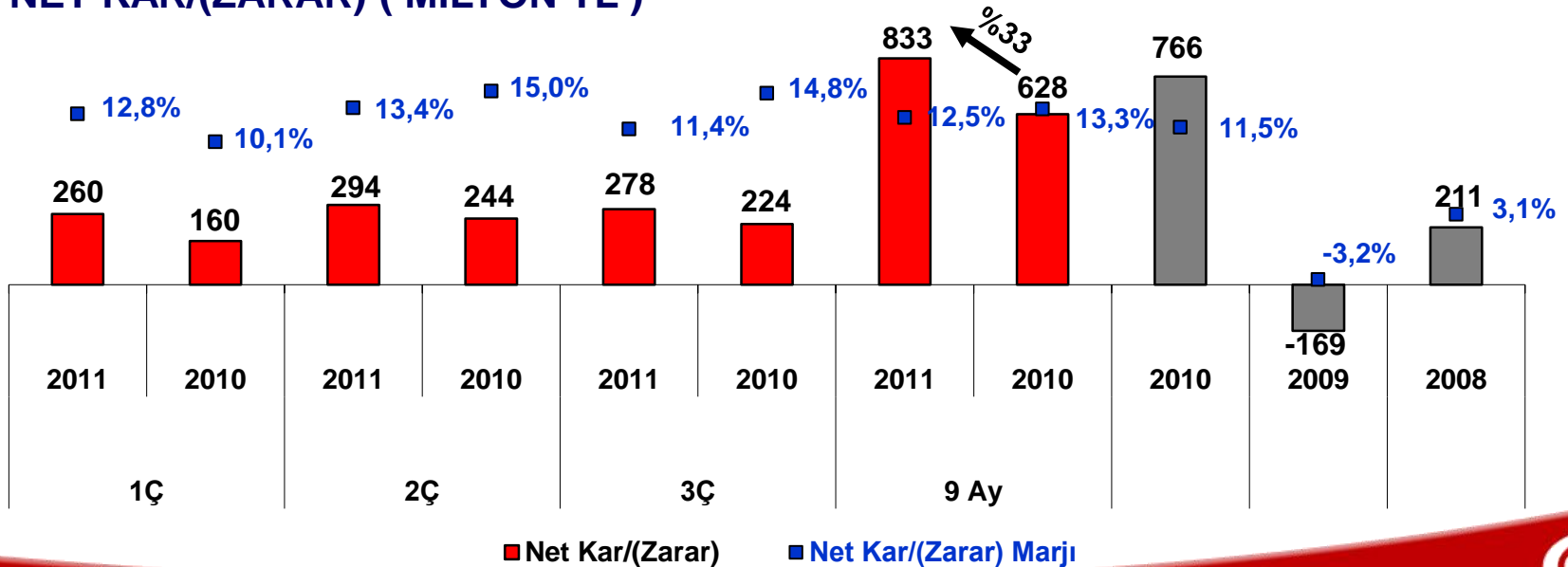
- 2011 yılı dokuz aylık ortalama yassı mamul satış fiyatımız geçen yılın aynı dönemine göre %13 arttı.
- 2011 yılı dokuz aylık ortalama uzun mamul satış fiyatımız geçen yılın aynı dönemine göre %34 arttı.

# Net kar, 2011 yılının ilk dokuz ayında geçen yıl aynı dönemine kıyasla %33 arttı

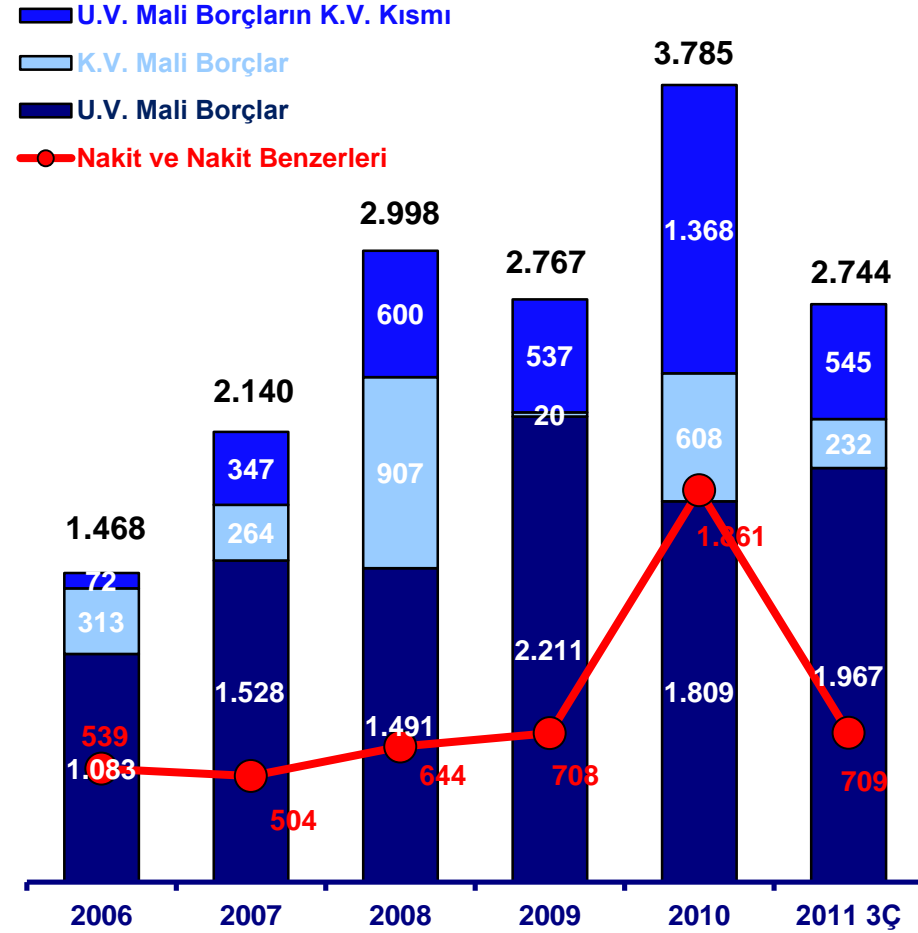
## FAVÖK ( MİLYON TL )



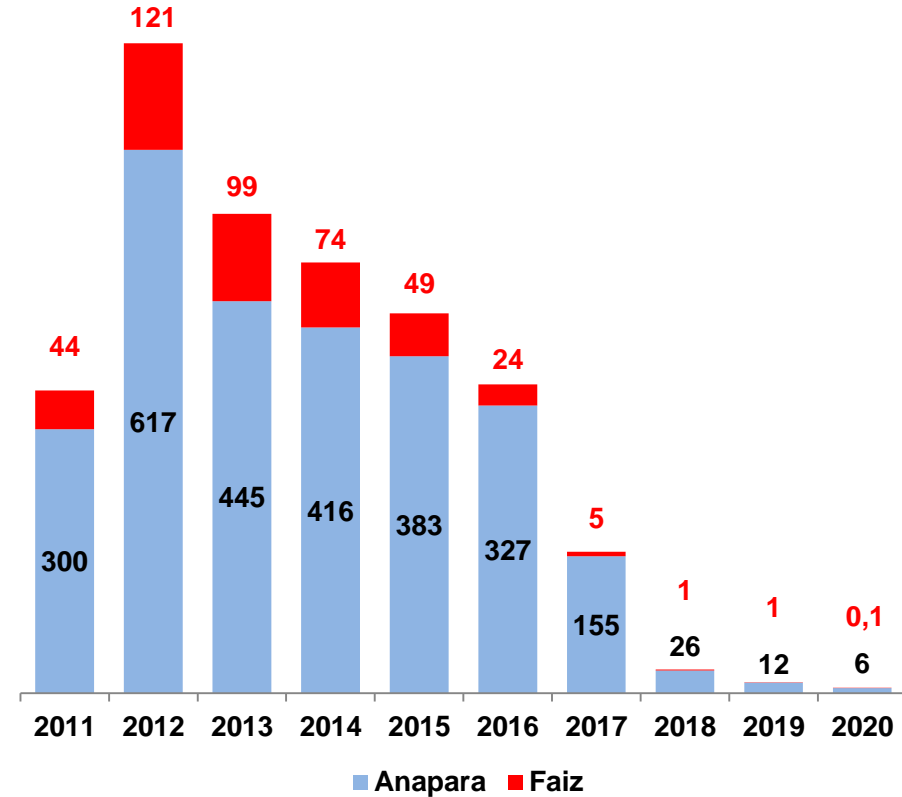
## NET KAR/(ZARAR) ( MİLYON TL )



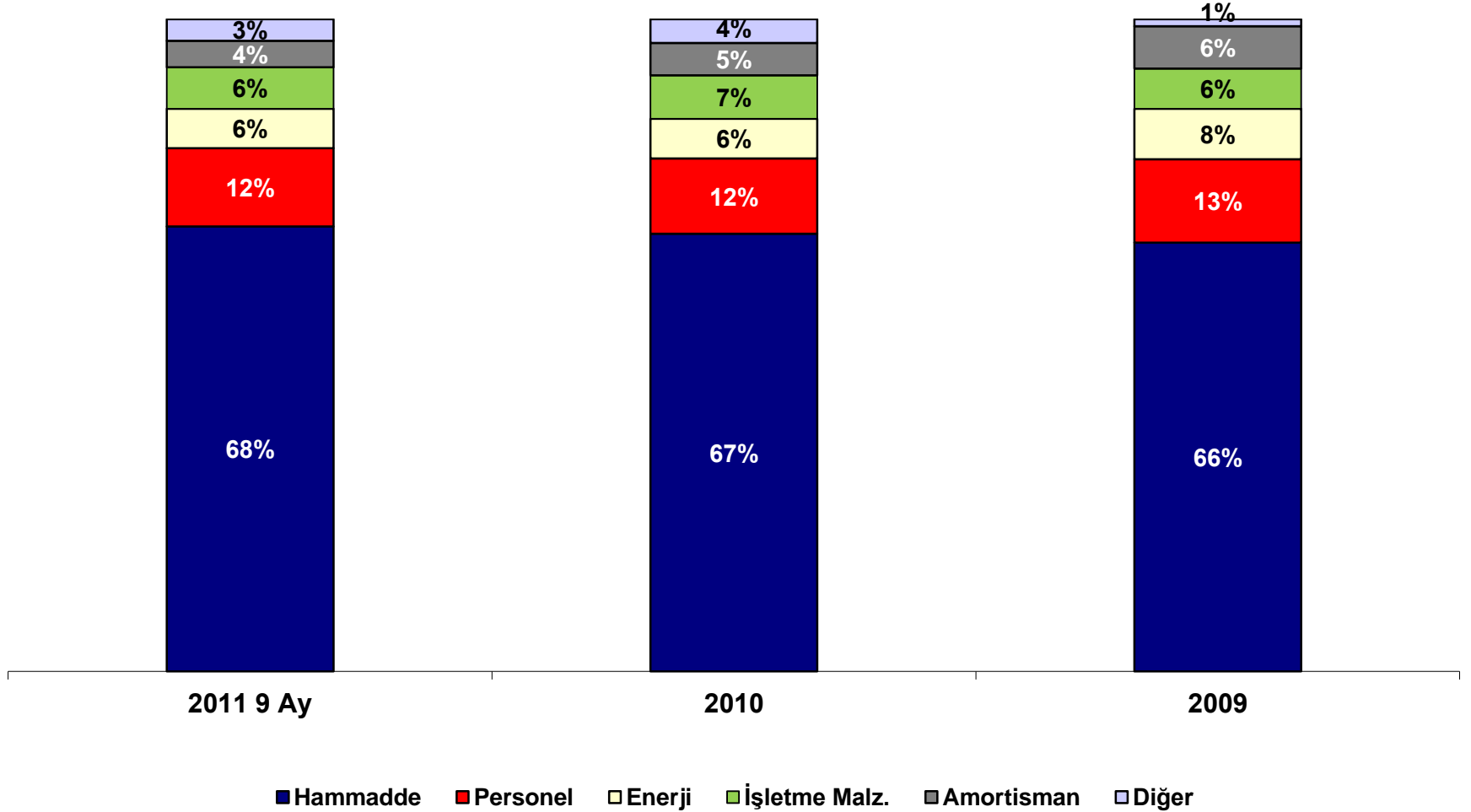
## FİNANSAL BORÇLAR ( MİLYON USD )



## FİNANSAL BORÇLARIMIZIN VADE YAPISI ( MİLYON USD )



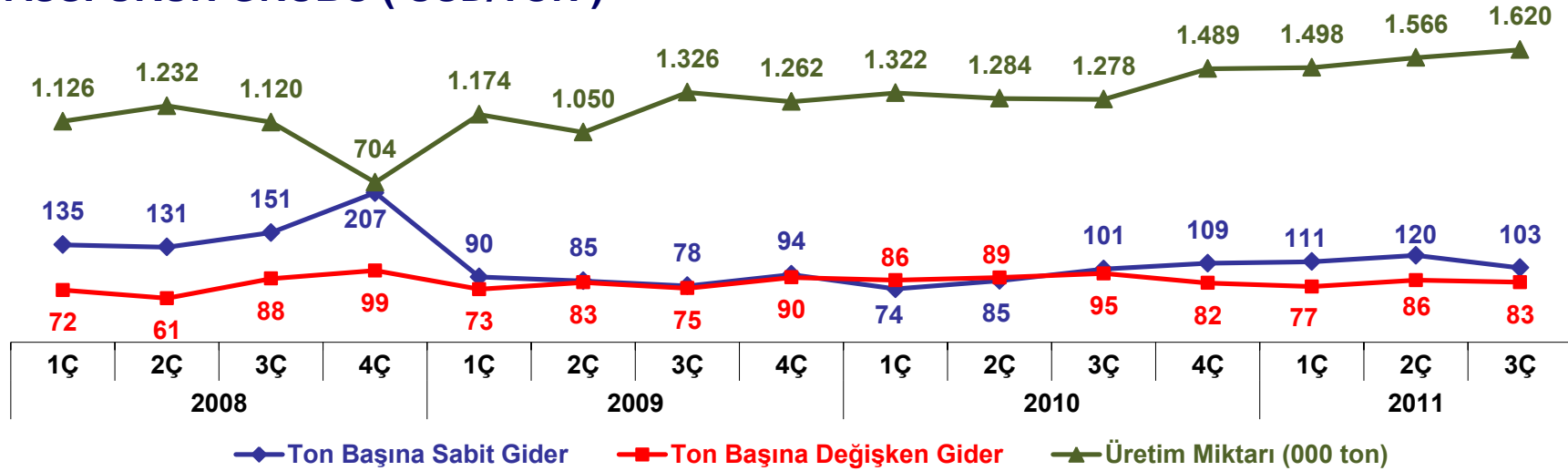
## ÜRETİM MALİYETİ DAĞILIMI\* - %



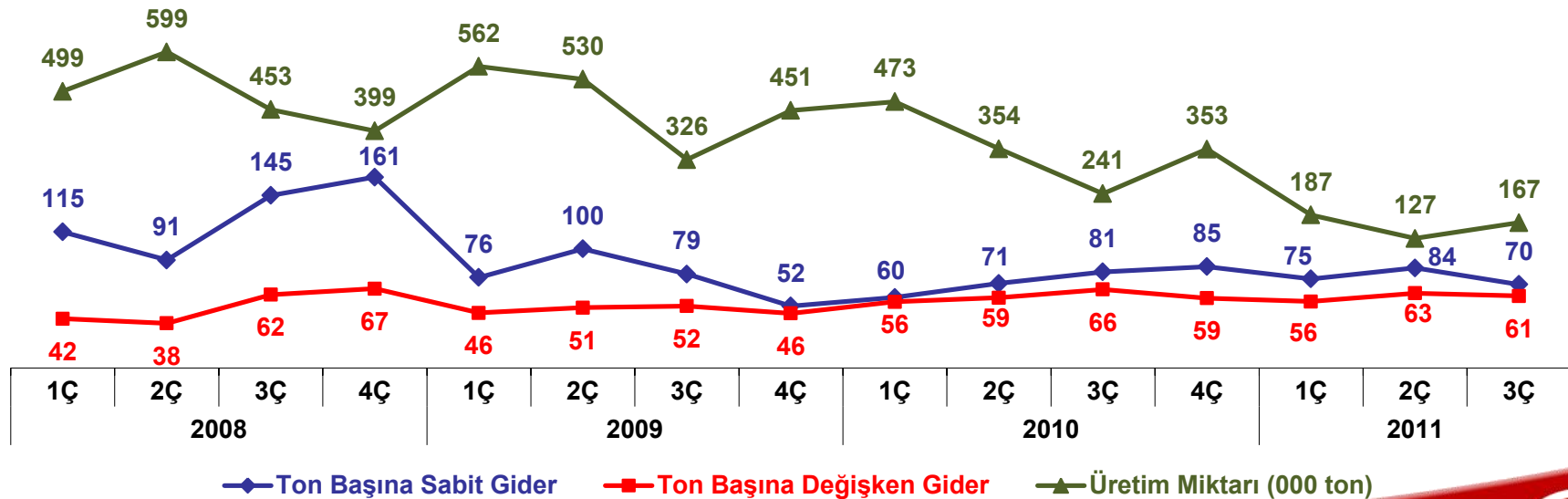


# Hammaddeler hariç ton başına yassı maliyeti 2011 3Ç'de 186 USD/ton olarak gerçekleşti

## YASSI ÜRÜN GRUBU ( USD/TON )\*

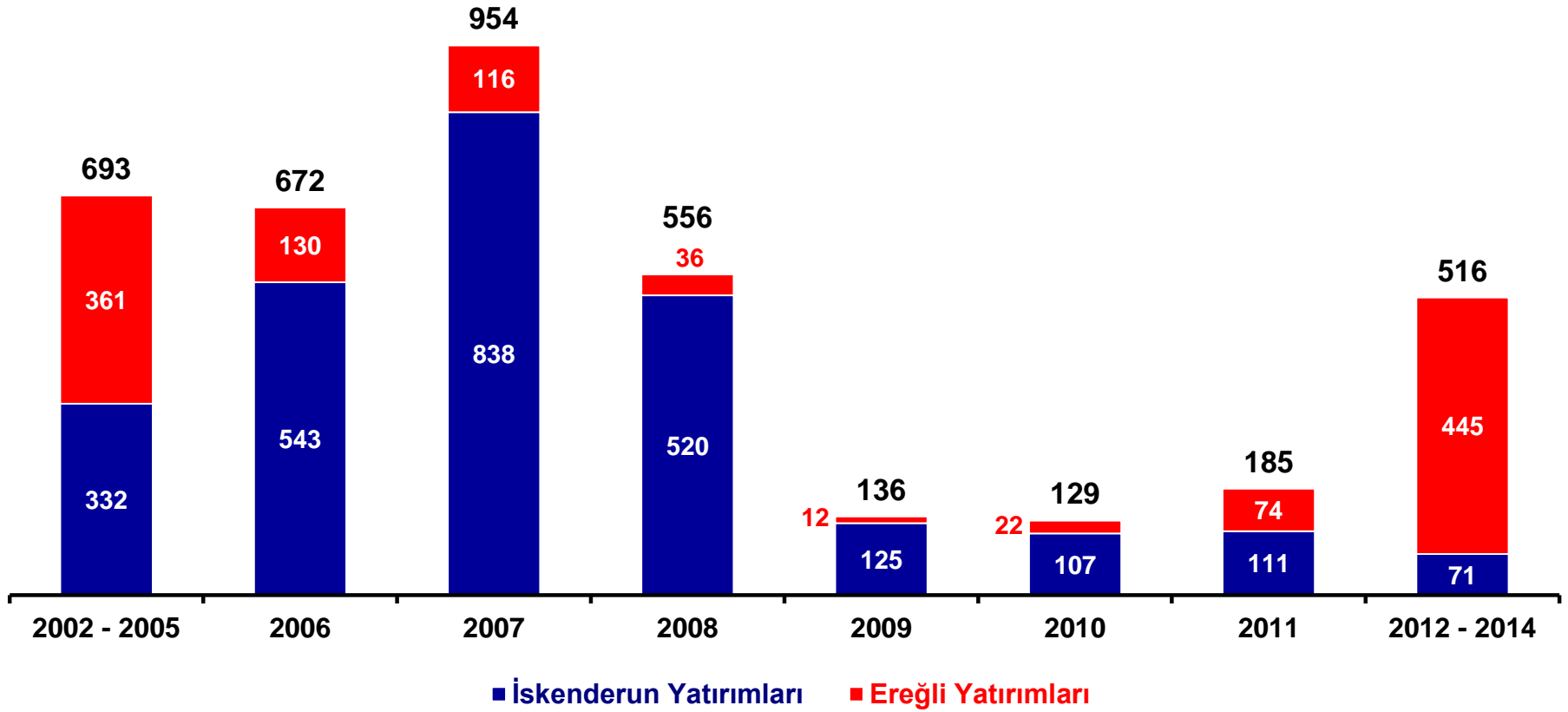


## UZUN ÜRÜN GRUBU ( USD/TON )\*



# 2011 yılında toplam 185 milyon USD yatırım yapılması planlanmaktadır

( M USD )



## PERSONEL SAYISI

